



RAPPORT D'ACTIVITÉS 2020

Gujan-Mestras Développement



SOMMAIRE



P.3	Création de Gujan-Mestras Développement
P.5	Une année marquée par la pandémie de Covid-19
P.6	Office de Tourisme
	P.6 Fréquentation à l'accueil
	P.7 Activités de billetteries
	P.9 Activités boutique
	P.9 Balades en bateau au départ de La Hume
	P.11 Visites guidées
	P.11 Prestations de services - Partenariats publicitaires
	P.12 Balade des 7 ports
	P.13 Wifi territorial gratuit
	P.14 Marque Qualité Tourisme
	P.15 Habilitation de l'OT pour procéder au classement des meublés de tourisme
P.17	Maison de l'Huître
P.20	Camping de Verdalle
P.22	Office du Commerce et de l'Artisanat
P.24	Données générales de fréquentation
	P.24 Nombre de nuitées des structures professionnelles d'hébergement
	P.24 Nombre total de nuitées marchandes sur la station
	P.25 Fréquentation des sites touristiques de loisirs
P.26	Réalisation budgétaire 2020
	P.26 Section d'exploitation
	P.29 Section d'investissement
	P.30 Taxe de séjour
P.31	Revue de presse 2020
P.38	Editions 2020

CREATION DE GUJAN-MESTRAS DEVELOPPEMENT

Lors de sa séance du 26 mai 2020, le Conseil Municipal a fait évoluer les statuts de l'EPIC Office de Tourisme de Gujan-Mestras pour créer Gujan-Mestras DEVELOPPEMENT et élargir ainsi le champ de compétence de cette structure dont les missions reposent dorénavant sur 3 axes majeurs :

- **Le développement touristique de la station**
 - Gestion de l'Office de Tourisme
 - Gestion de la Maison de l'Huître
 - Gestion du Camping municipal de Verdalle

- **Le développement du commerce et de l'artisanat**
 - Création d'un Office du Commerce et de l'Artisanat

- **Le développement culturel**
 - Gestion administrative et financière du festival Thrillers

Le nouveau conseil d'administration de Gujan-Mestras DEVELOPPEMENT, Présidé par Xavier PARIS, a été installé le 4 juin 2020. Conformément aux statuts, le conseil d'administration comprend 15 membres désignés par le Conseil Municipal, dont :

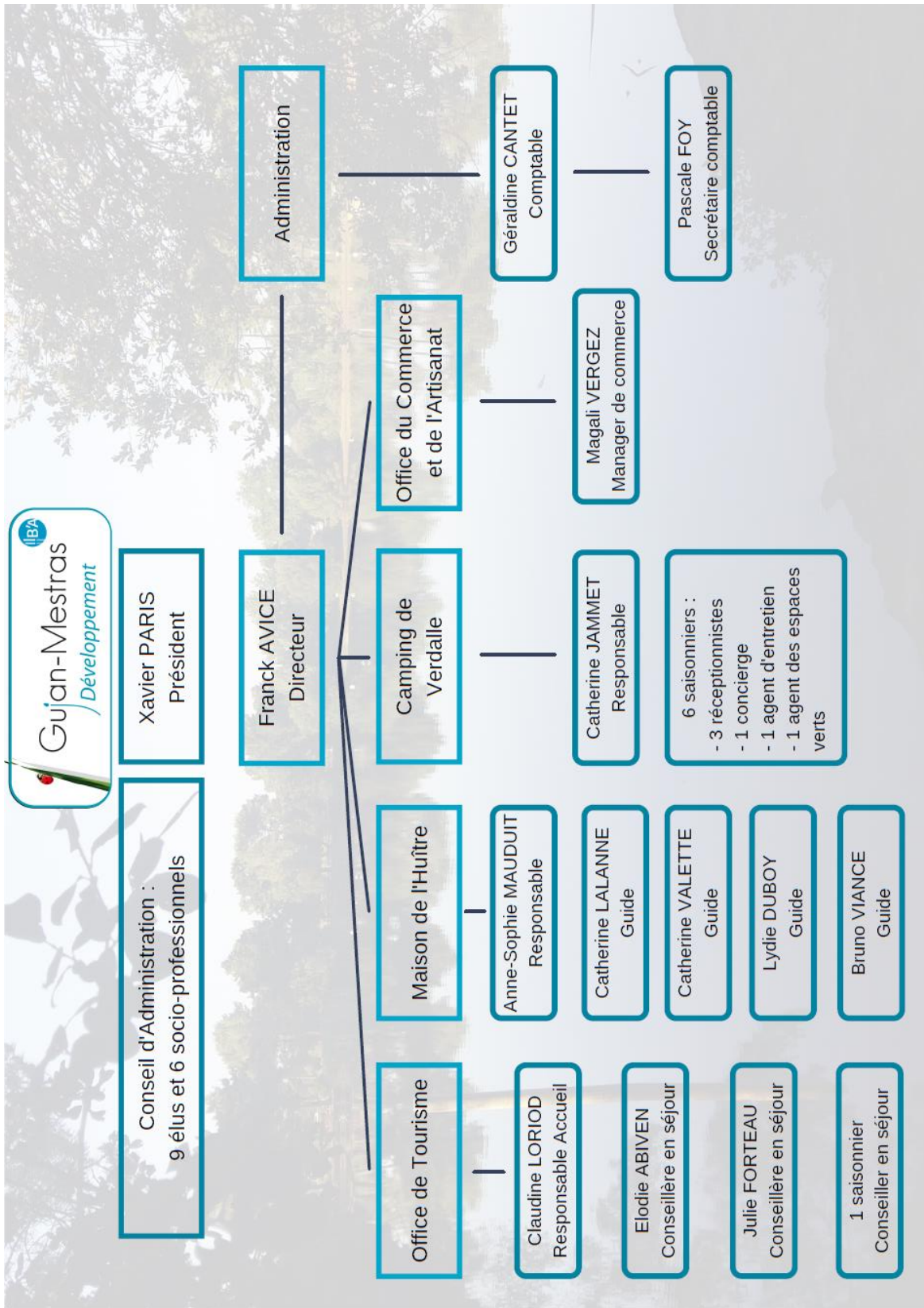
9 conseillers municipaux :

- Xavier PARIS, 1^{er} adjoint au Maire - Président
- Sandra PEIGNON, conseillère municipale déléguée au tourisme
- Ludovic DUCOURAU, adjoint au Maire - ports
- Corine CAZADE, conseillère municipale déléguée à la culture
- Jean-Pierre PETIT, conseiller municipal
- Stephan PEY, conseiller municipal délégué au commerce et à l'artisanat - Vice-Président
- Corinne GAUTIEZ, conseillère municipale déléguée à l'animation des quartiers
- Kevin LANGLADE, conseiller municipal
- Olivier PAINCHAULT, conseiller municipal.

6 personnes ressources :

- Michel CARRARA, gérant du Parc de la Coccinelle
- Vincent HAUSSEGUY, gérant du magasin Cocci'Vélos
- Gregory DEBORD, professionnel de la filière nautique
- Dominique POIRIER, président de l'association ATGM
- Patrice ZUBIETA, ancien artisan
- Arnaud QUENOUILLE, commerçant.

La direction de Gujan-Mestras DEVELOPPEMENT est assurée par Franck AVICE.



UNE ANNEE 2020 MARQUEE PAR LA PANDEMIE DE COVID-19

Comme nombre d'entreprises, l'activité de Gujan-Mestras DEVELOPPEMENT, centrée sur l'activité touristique, a été fortement impactée en 2020 par la pandémie de COVID-19.

- Le camping municipal de Verdalle n'a pu ouvrir au public que le 12 juin au lieu du 7 avril.
- La Maison de l'Huître a été fermée de la ½ mars à la ½ mai. Elle est à nouveau fermée depuis la fin du mois d'octobre.
- L'Office de Tourisme a été fermé au public de la ½ mars à la ½ mai.

Les périodes de fermeture et les restrictions de fréquentation imposées (mise en place de jauges) ont eu des conséquences significatives sur l'activité commerciale de l'EPIC. **Les recettes commerciales 2020 de Gujan-Mestras DEVELOPPEMENT s'élèvent au 31 décembre 2020 à 368 472 € contre 559 000 € en 2019, soit une baisse de 34%.**

De par son statut d'EPIC, Gujan-Mestras a pu avoir recours au chômage partiel pour le personnel des structures concernées par des fermetures administratives. Il est à préciser que les salariés mis au chômage partiel ont eu un taux de rémunération maintenu à 100%.

Ainsi sur l'ensemble de l'année 2020, Gujan-Mestras DEVELOPPEMENT a déclaré au titre du chômage partiel :

- 2 265 heures pour la Maison de l'Huître
- 1 509 heures pour le Camping municipal de Verdalle
- 610 heures pour le service administratif

Soit un total de 4 384 heures qui ont été indemnisées par l'Etat à hauteur de 39 309,89 €.

Par ailleurs, Gujan-Mestras DEVELOPPEMENT, afin d'amoindrir l'impact financier de la pandémie, a pu solliciter également des réductions de charges ainsi que des aides spécifiques (aide au versement des cotisations URSSAF), représentant un montant total supplémentaire alloué à l'EPIC de 12 167 €. De même, une assurance perte d'exploitation a pu être mise en œuvre de façon exceptionnelle au camping générant une indemnité supplémentaire de 22 772 €.

Ainsi, grâce à :

- la taxe de séjour et à un reversement important par les plates-formes,
- la mise en place du chômage partiel
- une indemnisation d'assurance, des réductions de charges et des aides
- la maîtrise des charges d'exploitation,

Gujan-Mestras DEVELOPPEMENT a pu passer cette année 2020 sans avoir recours à une subvention municipale.



OFFICE DE TOURISME

Fréquentation à l'accueil

L'Office de Tourisme a globalement accueilli **18 365 visiteurs en 2020** contre 27 292 en 2019, soit une fréquentation en baisse de 32 %.

- **En avant saison** (avril à juin), du fait du confinement, la fréquentation de l'Office de Tourisme est en très forte baisse (-76%) avec seulement 1 310 visiteurs accueillis contre 5 478 en 2019.
- Sur la période de **pleine saison**, les mois de juillet et août totalisent un nombre de 11 502 visiteurs accueillis contre 13 765 en 2019 (-16%). Il est à noter que durant tout l'été, l'OT a limité l'accès au hall d'accueil à 2 ou 3 personnes simultanément.
- Les mois de **septembre et octobre** enregistrent également une baisse de fréquentation avec 3 320 visiteurs accueillis contre 4 263 en 2019.
- La fréquentation étrangère à l'OT a représenté cette année 1,5% des visiteurs.

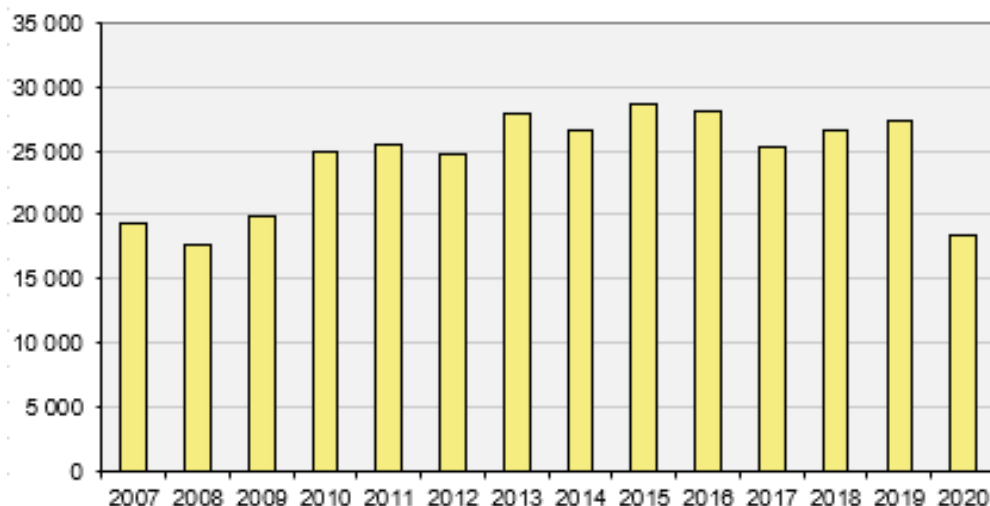
Evolution du nombre de visiteurs accueillis

Office de Tourisme	2007	2008	2009	2010	2011	2012	2013
Visiteurs accueillis	19 433	17 755	19 975	24 920	25 590	24 720	27 863

Office de Tourisme	2014	2015	2016	2017	2018	2019	2020
Visiteurs accueillis	26 622	28 636	28 191	25 375	26 595	27 292	18 365



Nombre de visiteurs



Année

Les demandes les plus fréquentes cette année à l'Office de Tourisme ont concerné, dans l'ordre d'importance :

- Les balades en bateaux au départ des ports de La Hume et d'Arcachon,
- Les déplacements doux (vélo, bus, train, pédestre), la carte des pistes cyclables et les locations de vélos,
- Les billetteries diverses proposées à l'Office de Tourisme
- Les consignes sanitaires à respecter sur la station
- La liste des manifestations maintenues
- Les hébergements
- Les marchés.

Activités de billetteries

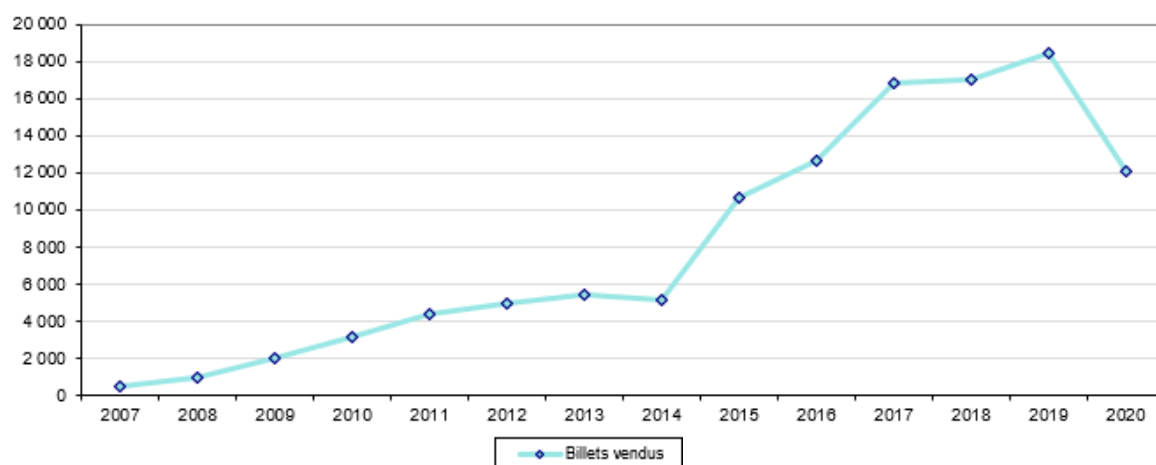
Avec un total de **12 031 billets** vendus, l'activité billetteries baisse en 2020 de 34%. Cette baisse est bien sûr proportionnelle à la baisse générale de fréquentation de l'Office de Tourisme. Tous les secteurs d'activités (parcs d'attractions, transports, sorties en mer, spectacles) sont concernés par cette diminution.

L'ensemble de ces ventes (89 343 €) a permis de générer une **commission de 6 726,80 € HT**.

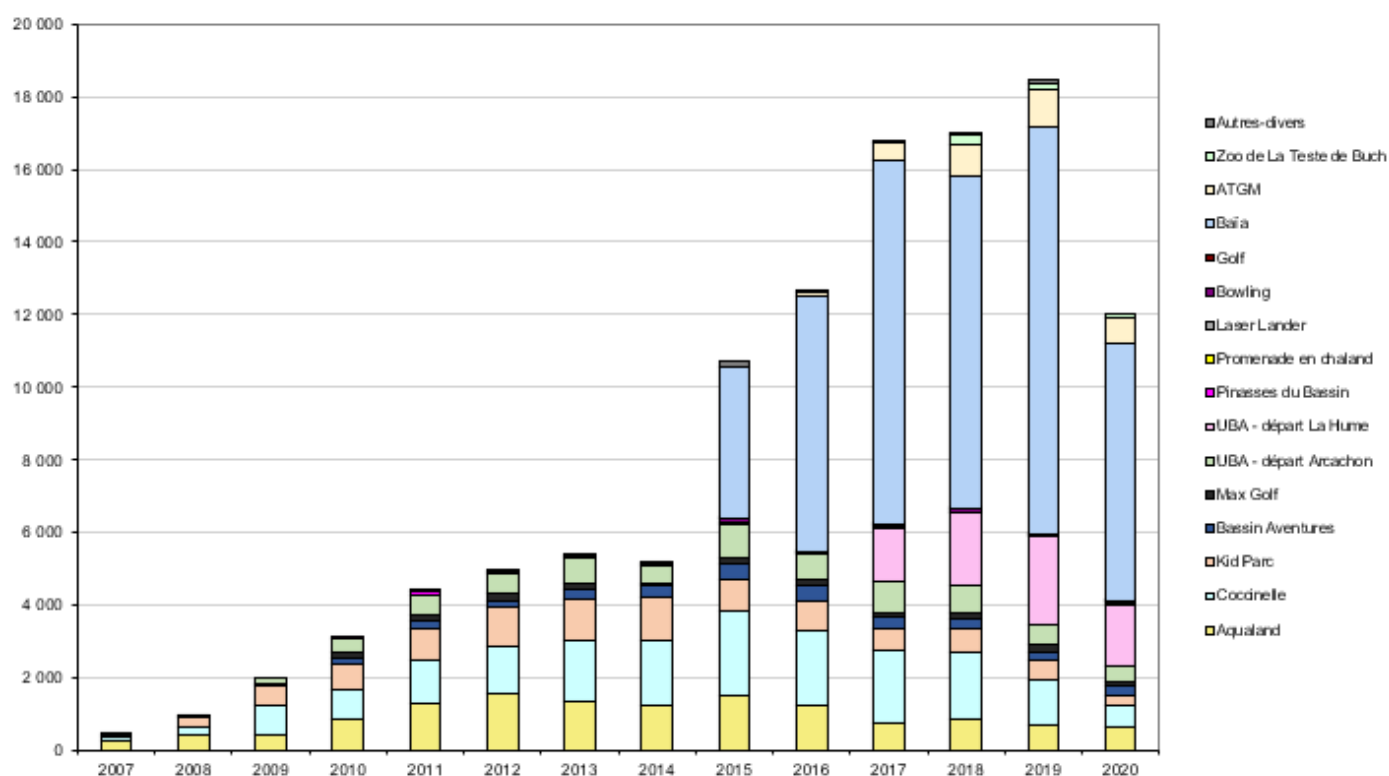
Evolution du nombre de billets vendus

BILLETTERIES OT	2007	2008	2009	2010	2011	2012	2013	2014	2015	2016	2017	2018	2019	2020
Aqualand	247	403	433	864	1290	1526	1319	1215	1513	1239	744	865	662	620
Coccinelle	84	208	775	806	1167	1333	1712	1800	2 313	2 034	1 985	1 822	1 273	603
Kid Parc	88	283	547	684	893	1 060	1 112	1 195	867	807	593	630	513	274
Bassin Aventures		5	63	177	220	199	288	310	422	435	338	305	264	245
Max Golf				171	163	178	157	91	194	201	87	135	201	115
UBA - départ Arcachon	44	38	144	377	519	585	701	450	878	677	910	768	520	457
UBA - départ La Hume											1 433	2 000	2 449	1 665
Pinasses du Bassin				25	104	9								
Promenade en chaland														81
Laser Lander					39	19	35	44	56	26	80	37	15	17
Bowling									139	15	61	62	20	28
Golf									8	10	2	18	6	6
Baïa									4 164	7 047	10 014	9 168	11 250	7 103
ATGM										114	493	852	1 008	668
Zoo de La Teste de Buch												304	188	149
Autres-divers							34	48	136	73	66	63	80	0
TOTAL ENTREES	463	937	1 962	3 104	4 395	4 909	5 418	5 153	10 690	12 678	16 806	17 029	18 449	12 031

Evolution du nombre de billets vendus



Evolution du nombre de billets vendus par prestataire

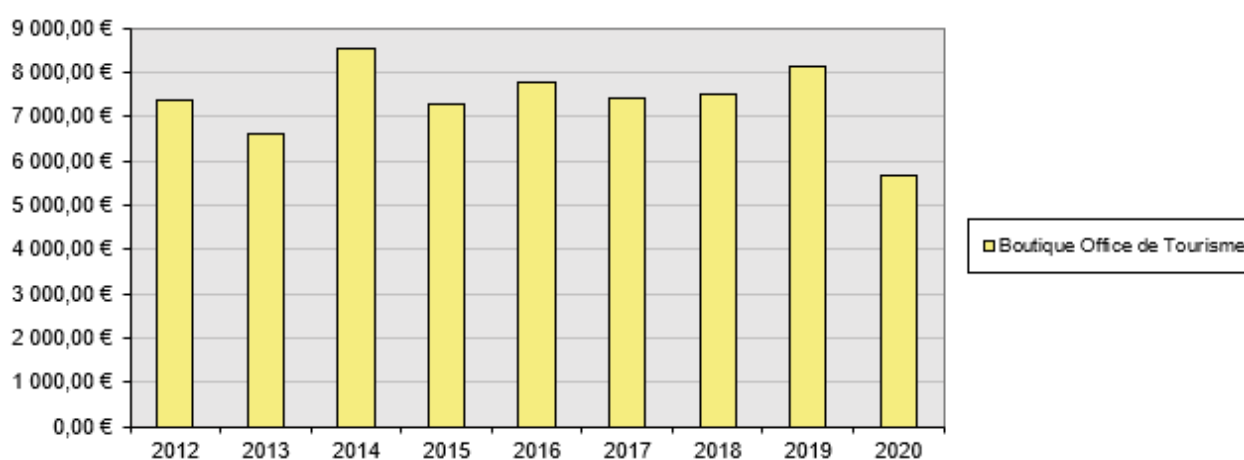


Activités boutique

Le chiffre d'affaires de la boutique s'élève en 2020 à **5 671,45 € HT** et baisse globalement de 30% tout comme pour l'activité billetteries.

Evolution du CA boutique

Chiffre d'affaires HT	2012	2013	2014	2015	2016	2017	2018	2019	2020
Boutique Office de Tourisme	7 372,38 €	6 618,65 €	8 542,98 €	7 255,93 €	7 757,36 €	7 401,85 €	7 487,78 €	8 119,81 €	5 671,45 €



Balades en bateau au départ de La Hume

Tour de l'île aux oiseaux

L'Office de Tourisme avait prévu de proposer, dans le cadre d'un partenariat avec l'UBA, des tours de l'île aux Oiseaux au départ du port de La Hume et également une navette La Hume-Cap Ferret en juillet et août.

En raison du COVID-19 et des restrictions du nombre de bateaux, seuls les tours de l'île aux Oiseaux (avec et sans escale au Cap-Ferret) ont pu être maintenus. Ces sorties proposées depuis 3 ans dès le début des vacances de Pâques, n'ont pu débuter cette année qu'à partir du 1^{er} juillet avec un nombre de bateaux limité et une jauge restreinte.

Organisation :

- Un arrêté municipal définit les conditions et règles d'utilisation du ponton par l'UBA et la liste des bateaux autorisés à accoster (capacité de 30 à 49 passagers).
- Une convention commerciale est établie entre l'EPIC et l'UBA pour définir le calendrier de programmation des sorties et les modalités de commercialisation.
- Un agent de l'OT est présent à chaque embarquement à l'exception du dimanche et des jours fériés.



➤ **Tour de l'Île aux Oiseaux (2h30)**

Adultes : 20 €

Enfants (4 à 12 ans) : 14 €

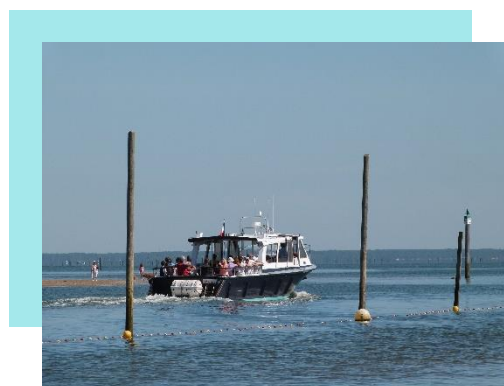
➤ **Tour de l'Île aux Oiseaux avec escale au Cap-Ferret**

Adultes : 25 €

Enfants (4 à 12 ans) : 18 €

Fréquentation

- 2017 : 28 sorties - 1 433 passagers.
- 2018 : 42 sorties - 2 000 passagers.
- 2019 : 78 sorties - 2 449 passagers.
- 2020 : 45 sorties - **1 664 passagers.**



Nouveauté : des balades en chaland vers l'Île aux Oiseaux

En partenariat avec M. LUYDLIN, des sorties en chaland ont été proposées et ont pu avoir lieu uniquement à partir de juillet. Ces sorties devaient intégrer des dégustations d'huîtres à bord mais celles-ci n'ont pu avoir lieu en raison des mesures sanitaires.

➤ Promenades en chaland vers l'Île aux Oiseaux (2h00)

Adultes : 24 €

Enfants (4 à 12 ans) : 20 €

Jauge : 12 personnes maximum par sortie

Fréquentation

- 2020 : 15 sorties - **81 passagers.**



Crédit photo : Promenade en Chaland

Visites guidées

Les jauges des visites guidées ont été réduites pour des raisons sanitaires.
Au total **272 personnes** ont participé aux visites guidées proposées par l'Office de Tourisme en 2020.



Découverte de l'estran à Marée Basse (Plage de La Hume) - Partenariat AROEVEN

151 participants - 301 en 2019.
Jauge 2020 : 10 personnes, contre 25 en 2019.

Sentier du littoral (Port de Gujan) Partenariat AROEVEN

48 participants - 61 en 2019.
Jauge 2020 : 10 personnes, contre 20 en 2019.



Blockhaus de la Chêneraie - Partenariat GRAMASA

73 participants - 134 participants en 2019.
Jauge 2020 : 10 personnes, contre 20 en 2019.



Prestations de services - Partenariats publicitaires

L'Office de Tourisme réalise chaque année un guide du partenaire qu'il diffuse auprès de l'ensemble des professionnels de la station et des loueurs individuels.

- **Participation des loueurs** : 4 691,67 € HT - 5 950 € HT en 2019.
(Parution guide - site web - centrale des disponibilités)
- **Encarts publicitaires professionnels** : 12 499,99 € HT - 12 541,67 € HT en 2019.
(Publicité sur guide uniquement)
- **Encarts publicitaires site Internet OT** : 1 083,34 € HT - 2 500,04 € HT en 2019.
(Publicité sur site Internet uniquement)

Au total, **18 275 € HT de partenariats publicitaires** ont été conclus en 2020 contre 20 991,71 € en 2019.

Office de Tourisme de Gujan-Mestras

GUIDE DU PARTENAIRE 2020

CHAMBRES D'HÔTES et MEUBLES DE TOURISME



Dynamiser, valoriser, promouvoir
notre territoire
ensemble !



Gujan-Mestras
Bassin par nature
OFFICE de TOURISME



Balade des 7 ports

Prévue le lundi 13 avril à partir de 10h, la balade des 7 ports a dû être annulée cette année.

Cette manifestation organisée chaque année au printemps a pour but de lancer la saison en animant simultanément les ports de la ville.

La Balade des 7 ports, qui s'adresse tant aux résidents locaux qu'aux touristes, consiste en la mise en place sur les ports d'animations sportives, ludiques et culturelles gratuites. Les participants ont la possibilité de se déplacer entre les ports en empruntant des vélos mis à disposition ou en utilisant leurs propres moyens doux de déplacement, le boulevard Pierre Dignac étant fermé à la circulation l'après-midi. Des navettes bus sont également proposées ainsi que des balades en bateaux lorsque la marée le permet.

Balade des 7 ports
Gujan-Mestras
LUNDI 13 AVRIL
A PARTIR DE 10H

Procurez-vous votre PASS'PORTS sur l'un des 3 points i
Plage de la Hume, Ports de Larros & de la Barbotière
et faites le plein de découvertes et de sensations !

Prêts de vélos et bus gratuits entre les ports

- Balades insolites : vélos, bateau, trottinettes électriques, poneys, gyropodes, ...
- Activités sportives et ludiques : mur d'escalade, tir à l'arc, vélos rigolos, échasses landaises, escape game du Bassin
- Le port des créateurs
- Animations ostréicoles : Maison de l'huître, dégustation, visite d'exploitation...
- Animations de rue : Spectacles de dragonnier et de Hula Hoop, chorale de chants marins.
- Final de la journée : Spectacle de vélo monocycle burlesque dans la prairie de la Hume.

ON VOUS ATTEND NOMBREUX !

Animations gratuites

Programme complet sur www.gujanmestras.com
Orienté par l'Office de Tourisme 05 56 86 12 65

Point de restauration rapide

Gujan-Mestras
JOUJOU PAR NATURE

Balade des 7 ports
Lundi 13 avril 2020
A partir de 10h

PASS'PORTS
Organisé par l'Office de Tourisme
Animations gratuites

Organisez votre balade comme bon vous semble !

- En vélo « cleaving-gum », tandem, duo à deux, face à face
- Pique-nique fleurant les ports de Larros de 10h à 10h30
- En bateau « Port de la Hume de 10h30 à 12h (départ à 11h30)
- En Gyropode : Port de Meyran de 10h à 10h30
- En Traitement Electrique tout terrain : Port de la Barbotière de 10h à 10h
- En Bateau : sur le programme de 10h à 10h30
- A l'Anse Port de la Hume de 10h à 10h

Ne manquez pas ...

- Escape Game : Le port du Bassin : Cabane #2 (44PM) Port de Larros (en fonction de la marée)
- Le Port des créateurs : Les artistes à l'œuvre devant vous : exposition et démonstrations d'artisanat d'art à Port de Larros
- Echasses landaises et échasses de genre traditionnelle : de 10h à 10h30
- Bateau : espace détente et jeux et exposition de photos anciennes (à l'Anse)
- Découverte du milieu ostréicole, avec une dégustation thématique d'huîtres, la visite de la Maison de l'huître et d'une exploitation
- Mar d'escalade, tir à l'arc et initiation aux arts martiaux : de 10h à 10h30
- Animation jeu en bois sur le thème de la ligne, de 10h à 10h30
- Spectacle de rue : Spectacle de jonglage Spectacle de Hula Hoop Chorale de chants marins

Grand final de la journée

Pour obtenir la journée, VENEZ TRES NOMBREUX sur le point de vente

10h30 : Spectacle de danses traditionnelles sur échasses avec les Huites des cols

11h : Spectacle de vélo monocycle burlesque avec Boris

3 Points info i

Nous vous accueillons à partir de 10h sur chaque point i

- Plage de la Hume
- Port de Larros (à côté de la cabane de construction)
- Port de la Barbotière (parking, Centre Régional de la Conchyliculture)

Point restauration rapide sur le Port de Larros

Déplacements

Bus gratuits entre les ports de 10h à 10h30 (à l'Anse sur les points i)

Le point d'une pièce à l'Anse

Programme associatif d'été mobilisé. Nombre de personnes limités sur certaines animations.

Port de la Hume

- Le port des créateurs : Les artistes à l'œuvre devant vous : exposition et démonstrations d'artisanat d'art à Port de Larros
- Le port des créateurs : Les artistes à l'œuvre devant vous : exposition et démonstrations d'artisanat d'art à Port de Larros
- Le port des créateurs : Les artistes à l'œuvre devant vous : exposition et démonstrations d'artisanat d'art à Port de Larros

Port de Meyran

- Visite d'une exploitation ostréicole
- Le port de Larros : de 10h à 10h30
- Le port de Larros : de 10h à 10h30
- Le port de Larros : de 10h à 10h30

Larros

- Visite libre de la Maison de l'huître
- Escape Game sur le thème de l'huître
- Escape Game sur le thème de l'huître
- Escape Game sur le thème de l'huître

Port de Larros

- Le port de Larros : de 10h à 10h30
- Le port de Larros : de 10h à 10h30
- Le port de Larros : de 10h à 10h30

Port de Conil

- Le port de Conil : de 10h à 10h30
- Le port de Conil : de 10h à 10h30
- Le port de Conil : de 10h à 10h30

Port de Larros

- Le port de Larros : de 10h à 10h30
- Le port de Larros : de 10h à 10h30
- Le port de Larros : de 10h à 10h30

La Hume

- Le port de La Hume : de 10h à 10h30
- Le port de La Hume : de 10h à 10h30
- Le port de La Hume : de 10h à 10h30

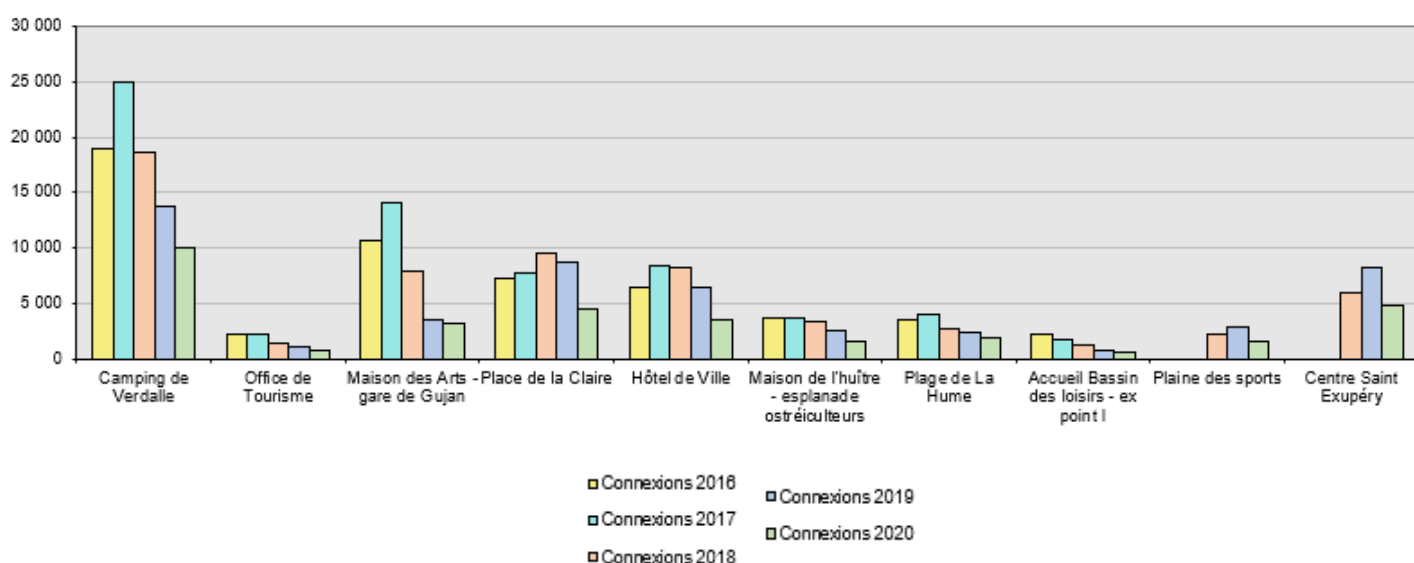
Wifi territorial gratuit

Gujan-Mestras DEVELOPPEMENT assure le financement de 10 points WIFI sur la commune. Ces points font partie du réseau de WIFI Territorial Bassin d'Arcachon.

Le nombre de connexions en 2020 a baissé de 35% pour s'établir à 32 082 connexions. Cette baisse est sans doute liée aux périodes de confinement et à la diminution de la fréquentation dans les différents sites équipés.

Evolution du nombre de connexions Wifi

POINTS WIFI SUR LA COMMUNE	Connexions 2016	Connexions 2017	Connexions 2018	Connexions 2019	Connexions 2020
Camping de Verdalle	19 030	25 051	18 679	13 792	10 025
Office de Tourisme	2 135	2 129	1 324	1 073	759
Maison des Arts - gare de Gujan	10 625	14 166	7 930	3 553	3 108
Place de la Claire	7 237	7 812	9 518	8 651	4 527
Hôtel de Ville	6 374	8 369	8 277	6 370	3 463
Maison de l'huître - esplanade ostréiculteurs	3 620	3 646	3 358	2 527	1 564
Plage de La Hume	3 506	3 930	2 617	2 326	1 854
Accueil Bassin des loisirs - ex point I	2 230	1 779	1 153	715	501
Plaine des sports			2 138	2 905	1 510
Centre Saint Exupéry			6 019	8 152	4 771
TOTAL NOMBRE DE CONNEXIONS	54 757	66 882	61 013	50 064	32 082



Marque Qualité Tourisme

A la suite d'un audit réalisé par un cabinet indépendant, l'Office de Tourisme a obtenu le 4 novembre 2020 la validation de la marque **Qualité Tourisme**. Cette marque est indispensable pour que l'OT soit classé en catégorie I, soit le niveau le plus élevé.

La marque Qualité Tourisme correspond à une sorte de norme AFNOR ou ISO applicable au secteur du tourisme et nécessite l'application de référentiels stricts concernant tous les niveaux d'intervention de l'Office de Tourisme :

- Stratégie de développement
- Relations avec la collectivité de tutelle
- Gestion des ressources humaines
- Gestion de l'accueil
- Gestion de la boutique
- Gestion des animations
- Relation avec les professionnels
- Actions de promotion



La marque Qualité Tourisme est attribuée pour une durée de 5 ans.



Habilitation de l'Office de Tourisme pour procéder au classement des meublés de tourisme

A la suite d'une formation, l'Office de Tourisme a été audité le 8 décembre par le cabinet Certisud afin d'être habilité à proposer, un nouveau service de classement (meublé de tourisme 1, 2, 3, 4 ou 5 étoiles) aux propriétaires de locations saisonnières.

Claudine LORIOD, responsable accueil et Elodie ABIVEN, conseillère en séjour ont obtenu la certification pour pouvoir effectuer elles-mêmes les visites de classement.

Pourquoi ce nouveau service ?

- Pour permettre à Gujan-Mestras de qualifier son offre de locations saisonnières : la qualité !
- Pour être plus réactif face aux demandes des propriétaires souhaitant classer leurs biens. Ce service était assuré auparavant au niveau départemental et nous ne maîtrisons pas les délais.

Les avantages du classement ?

- Un abattement fiscal de 71%
- Une valorisation de la qualité de son hébergement grâce à une classification par étoiles reconnue nationalement
- La possibilité de s'affilier à l'agence nationale des chèques vacances.

Concrètement, comment ça marche ?

- Une note d'information complète est à disposition des propriétaires à l'accueil de l'OT et téléchargeable sur le site, rubrique « espace PRO/LOUEURS »
- Coût du classement et de la visite : de 165 € pour un studio à 235 € pour un T5
- Le classement est valide pour une durée de 5 ans.

Il est à noter que seuls les organismes agréés par Atout France suite à l'audit sont reconnus pour délivrer le classement officiel « Meublés de Tourisme ». Sur le sud bassin, seul l'OT de Gujan-Mestras est agréé. Il n'effectue des classements que sur la ville pour le moment.

En deux mois l'OT a procédé au classement de 13 meublés.





ATTESTATION DE CONFORMITE

CERTISUD atteste que,
suite à l'audit réalisé le 08/12/2020 conformément à l'arrêté
du 6 décembre 2010 du Ministère de l'Economie des Finances
et de l'Industrie :

GUJAN MESTRAS DEVELOPPEMENT
37 AVENUE DU MARECHAL DE LATTRE DE TASSIGNY
33470 GUJAN MESTRAS
N°SIRET 493 568 307 000 26

respecte le cahier des charges définissant le niveau de certification à atteindre pour
effectuer les visites de contrôle des meublés du tourisme en application de l'article
D.324-6-1 du code du tourisme .

Cette attestation N° 30336-01 est valide pour une période de 5 ans, soit du 04/01/2021
au 03/01/2026.

Fait à Pau le 04 Janvier 2021

Le gestionnaire de dossier,

Julien HOURCAILLOU

A handwritten signature in black ink, appearing to be "Julien Hourcaillou", is written over a horizontal line.

MAISON DE L'HUITRE

Au 31 octobre, la Maison de l'Huître a accueilli **11 252 visiteurs contre 24 792 en 2019** soit une baisse de fréquentation d'environ 55%. Cette baisse, liée au COVID, s'explique par les raisons suivantes :

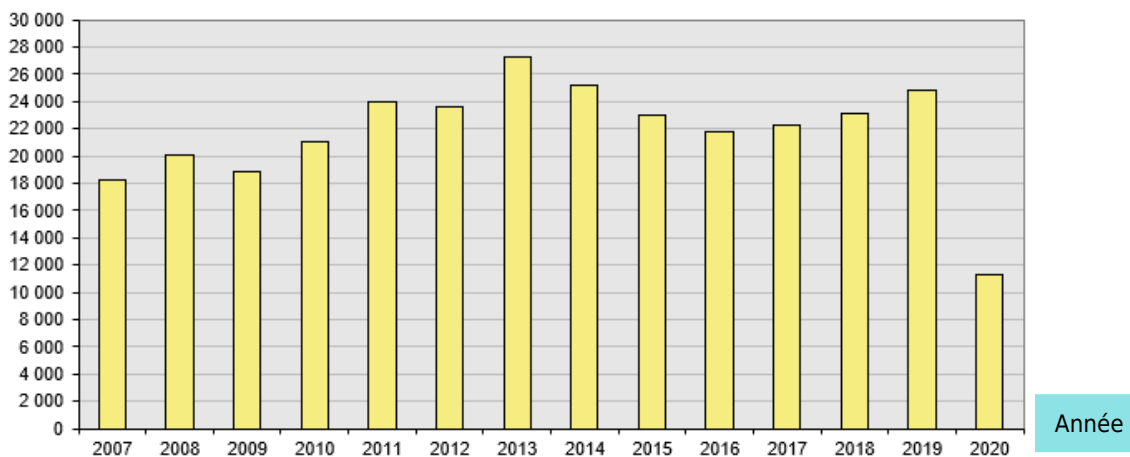
- Fermeture administrative du Musée de la ½ mars à la ½ mai et à nouveau à partir du 1^{er} novembre (A la date de rédaction de ce rapport d'activités 2020, la Maison de l'Huître est toujours fermée administrativement).
- Perte quasi-totale de la clientèle groupes (-90%).
- Limitation de la capacité d'accueil dans le musée à 30 personnes jusqu'au 1^{er} juillet puis durant l'été 60 personnes en simultané et par groupe de 20.
- La clientèle individuelle, présente en juillet et août, a été quasi inexistante sur la période d'avant saison et est en baisse de 35% sur l'ensemble de la période.

Evolution du nombre de visiteurs accueillis

Maison de l'Huître	2007	2008	2009	2010	2011	2012	2013
Nombre de visiteurs	18 245	20 103	18 816	21 094	24 015	23 583	27 199

Maison de l'Huître	2014	2015	2016	2017	2018	2019	2020
Nombre de visiteurs	25 217	22 973	21 714	22 241	23 111	24 792	11 252

Nombre de visiteurs

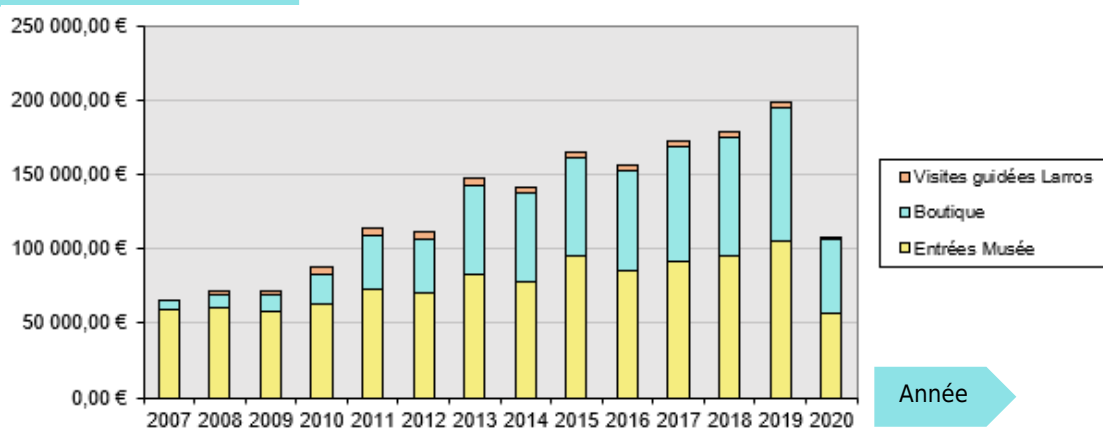


Le C.A de la Maison de l'Huître s'élève donc à **107 510 €** contre 198 523,98 € en 2019, soit une baisse de 46%.

Evolution du CA H.T

	2012	2013	2014	2015	2016	2017	2018	2019	2020
Entrées Musée	69 736,46 €	83 200,53 €	77 308,74 €	95 387,98 €	85 639,11 €	91 435,45 €	95 376,80 €	105 645,90 €	56 949,80 €
Boutique	36 929,79 €	58 614,59 €	60 302,51 €	65 999,09 €	66 158,43 €	77 566,72 €	79 184,16 €	89 262,66 €	49 930,85 €
Visites guidées Larros	4 098,29 €	5 786,44 €	3 602,59 €	3 188,17 €	3 992,08 €	3 820,42 €	3 944,33 €	3 615,42 €	629,79 €
CA TOTAL H.T	110 764,54 €	147 601,56 €	141 213,84 €	164 575,24 €	155 789,62 €	172 822,59 €	178 505,29 €	198 523,98 €	107 510,44 €

Chiffre d'Affaires HT

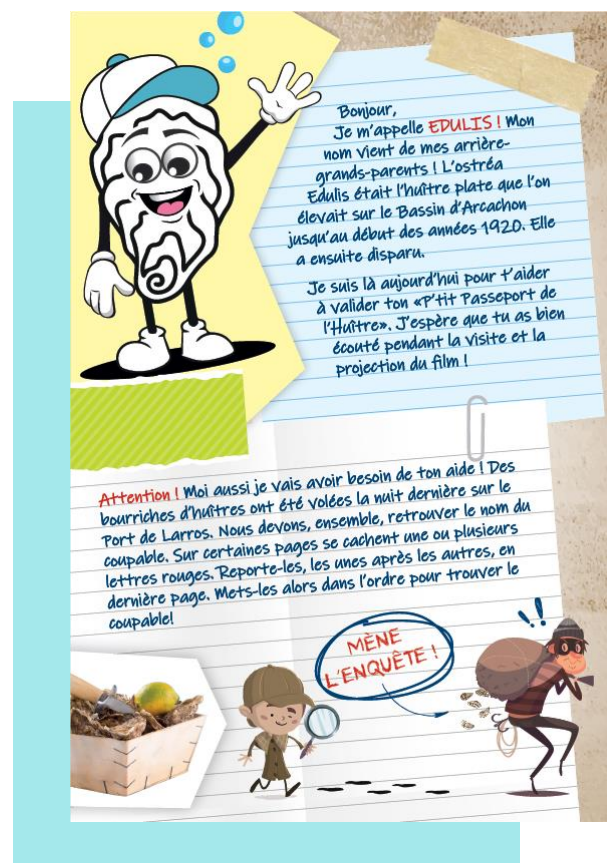


En cette année 2020 de nouveaux supports de visite à caractère ludique pour le jeune public ont été édités.

Le premier livret pédagogique, "**les recherches de l'Inspecteur Gravette**", a vu le jour en 2009. A l'origine, il avait été pensé dans le but d'attirer une clientèle que la Maison de l'Huître n'avait pas encore réussi à toucher, à savoir les écoles primaires.

Grace à ce livret et à la communication faite en ce sens, nous avons atteint notre objectif ; les classes du primaire en visite au musée ont été de plus en plus nombreuses au fil des années. La formule avec livret est la plus choisie et le retour des enseignants est positif. Ce livret est depuis quelques années également proposé à la clientèle individuelle directement : « le petit jeu pour les enfants ».

Il a été décidé en 2020 de moderniser ces supports et de les rendre encore plus attractifs et ludiques en termes de mise en page et qualité d'impression.



Bonjour,
Je m'appelle **EDULIS** ! Mon nom vient de mes arrière-grands-parents ! L'ostréa Edulis était l'huître plate que l'on élevait sur le Bassin d'Arcachon jusqu'au début des années 1920. Elle a ensuite disparu.
Je suis là aujourd'hui pour t'aider à valider ton « P'tit Passeport de l'Huître ». J'espère que tu as bien écouté pendant la visite et la projection du film !

Attention ! Moi aussi je vais avoir besoin de ton aide ! Des bourriches d'huîtres ont été volées la nuit dernière sur le Port de Larros. Nous devons, ensemble, retrouver le nom du coupable. Sur certaines pages se cachent une ou plusieurs lettres rouges. Reporte-les, les unes après les autres, en dernière page. Mets-les alors dans l'ordre pour trouver le coupable !

MÈNE L'ENQUÊTE !



Le nouveau livret, intitulé le "**P'tit passeport de l'huître du Bassin d'Arcachon**", se décline sous 2 versions, 2 niveaux. Le premier est destiné aux élèves du CP au CE2 et le second aux CM1, CM2.

Le contenu du passeport a été élaboré intégralement par le personnel de la Maison de l'Huître et il a été fait appel à un imprimeur pour la mise en page et l'impression.

Malheureusement, il n'a pas été possible de tester cette nouvelle version avec les groupes scolaires en 2020 à cause du COVID et la clientèle individuelle n'a pas pu en profiter l'été dernier comme elle aurait du car le protocole d'accueil mis en place ne permettait pas la déambulation libre et seule du public dans les différentes salles du musée.

CAMPING DE VERDALLE

La pandémie de COVID 19 a eu un triple effet sur l'activité du camping municipal de Verdalle.

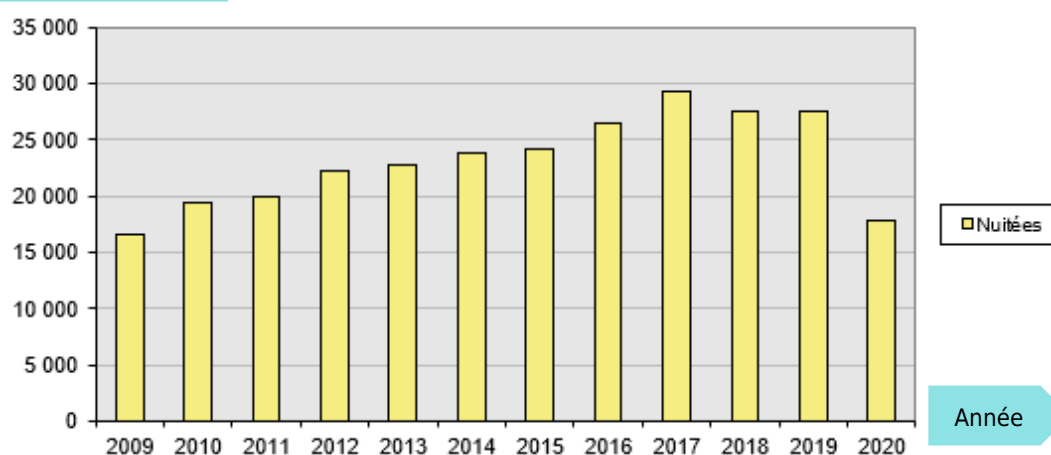
- Une ouverture, initialement prévue début avril, reportée au 12 juin (annulation des vacances de pâques et des ponts du mois de mai, soit aucune avant-saison)
- Une restriction de la capacité d'accueil due aux mesures de distanciation mises en place dans le bloc sanitaire : diminution du nombre d'équipements en service engendrant une diminution du nombre total de personnes pouvant être accueillies afin de garantir la même qualité de service et d'éviter des files d'attente au bloc.
- Recrutement d'une femme de ménage supplémentaire : 3 nettoyages quotidiens du bloc au lieu de 2 comme les années précédentes.

Avec un total de **17 824 nuitées** de la mi-juin au 30 septembre, contre 27 520 pour la saison 2019, la fréquentation du camping baisse de 35%.

Evolution du nombre de nuitées

Nuitées	Avril	Mai	Juin	Juillet	Août	Septembre	Octobre	TOTAL
2009	152	540	1 244	6 022	7 367	1 245		16 570
2010	850	1 334	1 682	6 726	7 425	1 448		19 465
2011	720	911	2 526	5 932	7 356	2 524		19 969
2012	671	2 000	2 563	6 303	8 022	2 680		22 239
2013	1 144	1 927	2 203	6 567	8 345	2 500	169	22 855
2014	914	1 460	2 561	6 119	9 029	3 391	369	23 843
2015	1 393	2 051	2 716	6 892	8 025	2 867	229	24 173
2016	1 201	2 888	3 015	7 062	8 401	3 937	36	26 540
2017	2 435	2 827	3 551	7 448	8 859	4 128		29 248
2018	1 335	3 476	2 967	6 225	8 397	5 221		27 621
2019	1 960	2 668	3 928	6 220	8 363	4 381		27 520
2020			1 331	5 963	7 004	3 526		17 824
T.O 2020			33,03%	79,42%	90,00%	68,03%		66,14%

Nombre de nuitées

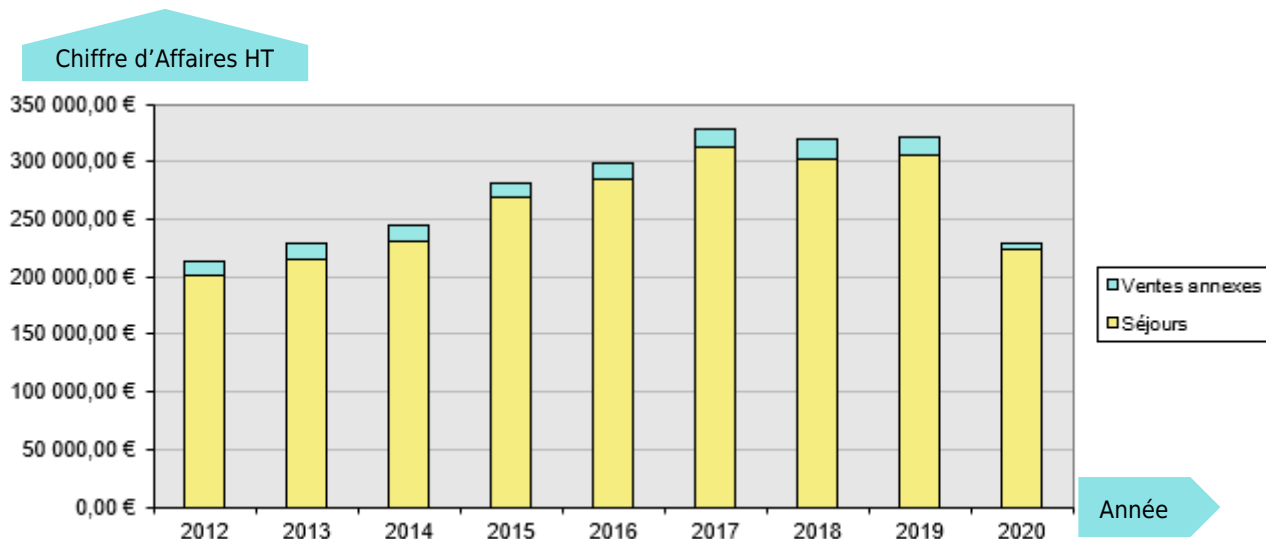


En terme de chiffre d'affaires, celui-ci s'élève à **229 517 € HT** contre 320 532 € en 2019, soit une baisse de 28,4%.

Le camping a enregistré cette année un nombre de courts séjours (2 à 3 jours) beaucoup plus important que les saisons passées où nous avons des réservations à la semaine. Le taux d'occupation des emplacements sur l'ensemble de la période s'est élevé à 66%.

Evolution du Chiffre d'Affaires HT

C.A HT	2012	2013	2014	2015	2016	2017	2018	2019	2020
Séjours	200 938,17 €	215 903,69 €	231 541,89 €	268 685,04 €	284 126,96 €	312 514,85 €	301 496,87 €	305 512,14 €	224 105,36 €
Ventes annexes	13 116,84 €	12 900,52 €	12 499,14 €	12 439,20 €	13 694,22 €	14 886,27 €	17 199,64 €	15 020,84 €	5 412,00 €
TOTAL	214 055,01 €	228 804,21 €	244 041,03 €	281 124,24 €	297 821,18 €	327 401,12 €	318 696,51 €	320 532,98 €	229 517,36 €



OFFICE DU COMMERCE ET DE L'ARTISANAT

Par délibération du 4 juin 2020, le Conseil Municipal a fait évoluer les statuts de l'EPIC Office de Tourisme de Gujan-Mestras pour créer Gujan-Mestras DEVELOPPEMENT. La ville a ainsi souhaité, dès 2020, élargir le périmètre d'intervention de l'EPIC avec la création d'un Office du Commerce et de l'Artisanat.



L'Office du Commerce et de l'Artisanat, dont les locaux sont situés à La Hume au 19 avenue du Maréchal de Lattre de Tassigny a pour objectifs de :

- Mener des actions de promotion du commerce et de l'artisanat local,
- Mettre en place des animations commerciales de quartiers sur l'ensemble de l'année,
- Assurer l'interface et le lien entre les acteurs économiques de la commune et les partenaires institutionnels
- Mettre en place des actions de formation au bénéfice des commerçants et artisans locaux.



Afin de mener à bien ces missions, il a été procédé au recrutement d'un manager de commerce par diffusion d'une annonce au niveau national via les deux réseaux auxquels a adhéré Gujan-Mestras DEVELOPPEMENT :

- Manacom : réseau des managers de commerce de Nouvelle Aquitaine
- Centres villes en mouvement : réseau national

A la suite d'une dizaine d'entretiens avec des personnes ayant été présélectionnées, la candidature de Magali VERGEZ a été retenue. Magali VERGEZ a pris ses fonctions le 6 janvier 2021 ; elle dispose d'une solide expérience dans le domaine commercial, l'animation et elle a été gérante d'un commerce.

Les premières actions à mettre en œuvre pour 2021 porteront sur :

- La constitution d'une base de données qualifiée des commerces et artisans de Gujan-Mestras
- La réalisation d'opérations d'animation et de promotion du commerce local dont la réalisation d'un « chéquier avantages » à l'attention des bénévoles
- La création d'une vitrine numérique des commerces et artisans gujanais



MAGALI VERGEZ
Manager de Commerce
magali.vergez@gujanmestras.com
05 56 54 02 10
06 70 07 00 24
19 avenue du maréchal de Lattre de Tassigny
33470 GUJAN-MESTRAS



DONNEES GENERALES DE FREQUENTATION 2020

1. Nombre de nuitées des structures professionnelles d'hébergements

Le nombre de nuitées est calculé à partir du montant de la taxe de séjour perçue.
Ce nombre ne prend pas en compte les nuitées des personnes exonérées de la taxe de séjour (- de 18 ans).

	2012	2013	2014	2015	2016	2017	2018	2019	2020
Hôtel La Guérinière ***	4 639	5 778	5 004	5 171	4 889	4 993	985		
Hôtel B&B **		18 897	20 939	22 666	24 850	25 215	24 447	23 767	19 670
Hôtel Ibis Style ***								11 212	18 177
Hôtel La Coquille	2 093	1 735	1 533	1 343					
Camping de Verdalle **	18 595	19 825	20 723	20 199	22 637	24 485	23 445	23 178	15 763
Camping ATC **	8 415	8 783	8 600	8 012	7 727	6 976	5 750	5 987	4 667
Camping ANAS **	19 725	17 214	16 601	15 223	14 416	17 549	16 032	11 421	9 153
Camping les 4CE	9 577	9 984	9 648	9 410	9 470	9 406	7 500	10 819	8 301
Aire des 3 coccinelles				2 800	15 598	26 626	25 608	28 502	23 335
Résidence ODALYS ***	28 952	27 590	27 760	27 215	24 462	24 045	20 996	20 310	16 781
Résidence Baie des Landes	1 387	3 280	3 526	3 830	4 408	5 385	5 371	4 780	6 710*
Village de vacances Khélus - Kalisea	9 172	7 776	8 305	6 054	5 619	4 733	4 339	5 886	5 026*
NOMBRE TOTAL DE NUITÉES	102 555	120 862	122 639	121 923	134 076	149 413	134 473	145 862	127 583

* Estimation

2. Nombre total de nuitées marchandes sur la station

Professionnels	2012	2013	2014	2015	2016	2017	2018	2019	2020
Hôtellerie	6 732	26 410	27 476	29 180	29 739	30 208	25 432	34 979	37 847
Campings	56 312	55 806	55 572	52 844	54 250	58 416	52 727	51 405	37 884
Aire de camping-cars				2 800	15 598	26 626	25 608	28 502	23 335
Résidences et village vacances	39 511	38 646	39 591	37 099	34 489	34 163	30 706	30 976	28 517
SOUS-TOTAL NUITÉES MARCHANDES PROFESSIONNELLES	102 555	120 862	122 639	121 923	134 076	149 413	134 473	145 862	127 583

Non professionnels	2012	2013	2014	2015	2016	2017	2018	2019	2020
Locations saisonnières	21 772	30 834	37 256	42 001	42 619	51 532	49 059	32 594	25 314*
Chambres d'hôtes	2 830	5 264	4 343	4 806	6 373	11 992	7 703	3 278	
Places formes (Locations et ch.d'hôtes)							28 350	109 378	122 662*
SOUS-TOTAL NUITÉES MARCHANDES NON-PROFESSIONNELLES	24 602	36 098	41 599	46 807	48 992	63 524	85 112	145 250	147 976

NOMBRE TOTAL DE NUITÉES MARCHANDES	127 157	156 960	164 238	168 730	183 068	212 937	219 585	291 112	275 559
---	----------------	----------------	----------------	----------------	----------------	----------------	----------------	----------------	----------------

* Estimation

3. Fréquentation des sites touristiques de loisirs

	2014	2015	2016	2017	2018	2019	2020	
Aqualand	142 000	170 740	158 000	132 500	147 580	139 690	92 500	Entrées
Parc de la Coccinelle	120 150	124 500	136 000	153 650	157 870	150 620	78 500	Entrées
Kid Parc	75 000	65 000	76 254	72 000	72 500	NC	NC	Entrées
Bassin Aventures	17 500	18 000	20 000	25 000	NC	25 000	25 000	Entrées
Max'Golf	6 500	7 040	8 000	9 000	8 000	9 115	9 000	Entrées
Le Select (à partir de 2018)	46 450	NC	NC	40 000	30 000	10 000	0	Entrées
Bowling	66 475	62 480	55 097	53 334	NC	54 420	30 353	Parties
Golf Blue Green	59 481	68 230	63 109	65 040	70 992	69 970	60 294	Départs
Laser Lander	28 000	30 000	27 300	30 000	28 600	24 000	11 000	Parties
Piscine et Spa de Gujan-Mestras	102 620	90 998	103 615	106 890	92 015	95 570	NC	Entrées
Casino de Gujan-Mestras	118 200	121 371	NC	136 440	NC	143 315	101 530	Entrées
Maison de l'Huître	25 200	22 973	21 714	22 241	23 111	24 792	23 952	Entrées
TOTAL NOMBRE D'ENTREES	807 576	781 332	669 089	846 095	630 668	746 492	432 129	



MAISON DE L'HUITRE
DU BASSIN D'ARCACHON

REALISATION BUDGETAIRE 2020

1. SECTION D'EXPLOITATION

DEPENSES					
	Prévu 2020	Réalisé au 31 décembre 2020	TAUX ENGAGEMENT	Réalisé 2019	% Réalisé N-1
Charges de personnel	464 990,00 €	435 343,80 €	93,62%	433 797,41 €	0,36%
Charges à caractère général	249 116,28 €	235 622,13 €	94,58%	266 115,14 €	-11,46%
Actions	42 960,00 €	34 008,75 €	79,16%	51 325,38 €	-33,74%
Frais de structure	206 156,28 €	201 613,38 €	97,80%	214 789,76 €	-6,13%
Impôts sur bénéfices	0,00 €	0,00 €		0,00 €	
Subvention	1 350,00 €	1 350,00 €	100,00%	1 300,00 €	3,85%
Charges financières	1 200,00 €	552,94 €	46,08%	621,86 €	-11,08%
Autres charges gestion courante	3 700,00 €	1 787,59 €	48,31%	28,55 €	
Autres Charges exceptionnelles	300,00 €	0,00 €	0,00%	74,60 €	-100,00%
Dotation aux amortissements	25 230,00 €	19 163,58 €	75,96%	14 193,83 €	35,01%
Valeur Comptable des Actifs Cédés					
Virement section Inv.	22 780,00 €				
	768 666,28 €	693 820,04 €	90,26%	716 131,39 €	-3,12%

- **Dépenses de la section d'exploitation 2020 : 693 820,04 €.**
- **Un taux d'engagement de 90,26%.**



RECETTES

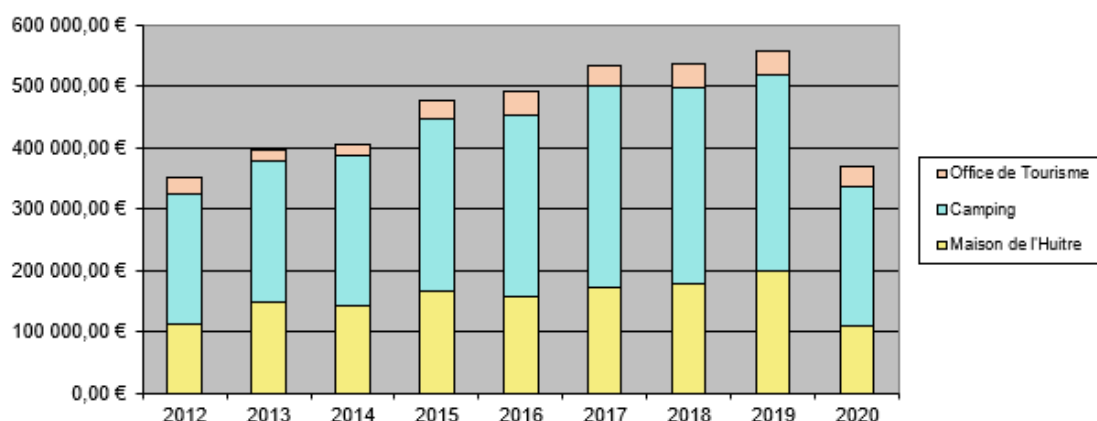
	Prévu 2020	Réalisé au 31 décembre 2020	TAUX ENGAGEMENT	Réalisé 2019	% Réalisé N-1
Maison de l'Huitre	82 840,00 €	107 510,44 €	129,78%	198 523,98 €	-45,85%
Entrées Maison de l'Huitre	43 840,00 €	56 949,80 €	129,90%	105 645,90 €	-46,09%
Boutique	39 000,00 €	49 930,85 €	128,03%	89 262,66 €	-44,06%
Visites guidées Port de Larros		567,28 €		3 479,99 €	-83,70%
Location Audio-guides		62,51 €		135,43 €	-53,84%
Camping	140 840,00 €	229 517,36 €	162,96%	320 532,98 €	-28,40%
Location emplacement/bungalows	136 640,00 €	224 105,36 €	164,01%	305 512,14 €	-26,65%
Boutique	3 600,00 €	5 412,00 €	150,33%	14 184,59 €	-61,85%
Commissions sur laverie	600,00 €	0,00 €		836,25 €	
Office de Tourisme	24 000,00 €	31 444,91 €	131,02%	38 862,05 €	-19,09%
Boutique	3 000,00 €	5 671,45 €	189,05%	8 119,81 €	-30,15%
Participations hébergements	6 000,00 €	4 691,67 €	78,19%	5 950,00 €	-21,15%
Commissions	2 000,00 €	6 726,80 €	336,34%	9 333,89 €	-27,93%
Participation partenaires Encart PUB web	1 125,00 €	1 083,34 €	96,30%	2 500,04 €	-56,67%
Participation partenaires Encart PUB brochure	11 875,00 €	12 499,99 €	105,26%	12 541,67 €	-0,33%
Abonnement Garage à vélos		391,66 €		416,64 €	-6,00%
Visite Port de Larros		380,00 €			
Balade des 7 ports	0,00 €	0,00 €		1 107,46 €	
Taxe de séjour	179 820,00 €	301 217,86 €	167,51%	113 615,07 €	165,12%
Atténuation de charges	65 201,00 €	65 328,02 €	100,19%	79 571,33 €	
Autres produits de gestion courante		9,94 €		6,70 €	
produit des cessions éléments actif				2 000,00 €	
Produits exceptionnels		35 826,80 €		3 761,55 €	
Sous-Total	492 701,00 €	770 855,33 €	156,45%	755 981,12 €	1,97%
Subvention ville	200 000,00 €	0,00 €	0,00%		
Subvention FEAMP					
Résultat reporté exercice précédent	75 965,28 €	75 965,28 €	100,00%	35 169,14 €	
Total	768 666,28 €	846 820,61 €	110,17%	791 150,26 €	7,04%
Résultat section d'exploitation 2020		153 000,57 €			

- **Recettes de la section d'exploitation 2020 : 846 820,61 €.**
- **Un taux d'engagement de 110,17 %.**
- **Les recettes commerciales 2020 de l'EPIC (Maison de l'Huitre, camping, Office de Tourisme) s'élèvent à 368 472,71 € en 2020. Elles baissent de 34% par rapport à 2019 : 557 919,01 €.**
- **Résultat d'exploitation 2020 : 153 000,57 €.**

Pour la seconde année et malgré un contexte fortement perturbé et imprévisible, l'EPIC a pu équilibrer son budget sans avoir recours à une subvention municipale.

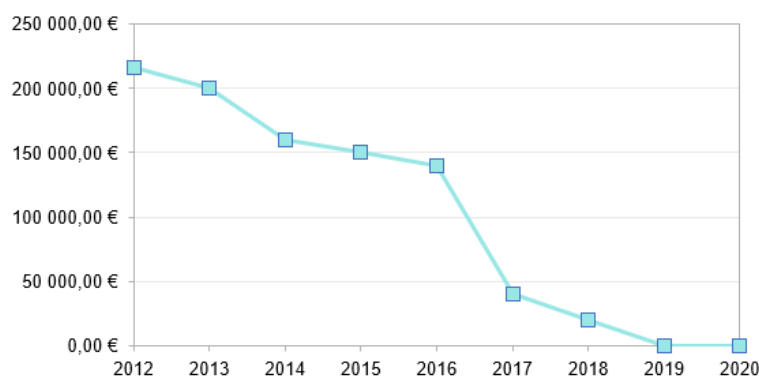
Evolution des recettes commerciales de l'EPIC depuis 2012

	2012	2013	2014	2015	2016	2017	2018	2019	2020
Maison de l'Huitre	110 764,54 €	147 601,56 €	141 213,84 €	164 575,24 €	155 789,62 €	172 822,59 €	178 505,29 €	198 523,98 €	107 510,44 €
Camping	214 055,01 €	228 804,21 €	244 041,03 €	281 124,24 €	297 821,18 €	327 401,12 €	318 696,51 €	320 532,98 €	229 517,36 €
Office de Tourisme	27 022,88 €	18 400,81 €	19 827,15 €	29 115,62 €	38 516,61 €	33 185,24 €	37 177,19 €	38 862,05 €	31 444,91 €
TOTAL	351 842,43 €	394 806,58 €	405 082,02 €	474 815,10 €	492 127,41 €	533 408,95 €	534 378,99 €	557 919,01 €	368 472,71 €



Evolution de la subvention municipale depuis 2012

	2012	2013	2014	2015	2016	2017	2018	2019	2020
Subvention ville	216 000,00 €	200 000,00 €	160 000,00 €	150 000,00 €	140 000,00 €	40 000,00 €	20 000,00 €	0,00 €	0,00 €



2. SECTION D'INVESTISSEMENT

DEPENSES					
	Prévu 2020	Réalisé au 31 décembre 2020	TAUX ENGAGEMENT	Réalisé 2019	% Réalisé N-1
Concession, brevet, licence	2 000,00 €	120,00 €	6,00%	2 757,51 €	
Matériels industriels	0,00 €	7 333,17 €		0,00 €	
Installation, agencement mat spécifiques	6 500,00 €	3 654,81 €	56,23%	5 166,65 €	
Installation, agencement	29 500,00 €	25 114,14 €	85,13%	344,92 €	7181,15%
Matériel bureau et informatique	1 000,00 €	3 717,31 €	371,73%	3 486,24 €	
Mobilier	1 000,00 €	0,00 €	0,00%	0,00 €	
Matériel de Transport	4 500,00 €	0,00 €		0,00 €	
Emprunt – remboursement capital	3 510,00 €	3 507,82 €	99,94%	3 492,10 €	0,45%
Résultat reporté exercice précédent	1 053,59 €	1 053,59 €		1 184,23 €	
	49 063,59 €	44 500,84 €	90,70%	15 247,42 €	191,86%

➤ **Dépenses de la section d'investissement 2020 : 44 500,84 €.**

➤ **Un taux d'engagement de 90,70 %.**

RECETTES					
	Prévu 2020	Réalisé au 31 décembre 2020	TAUX ENGAGEMENT	Réalisé 2019	% Réalisé N-1
Emprunt	0,00 €	0,00 €		0,00 €	
Opérations d'ordre	25 230,00 €	19 163,58 €	75,96%	14 193,83 €	35,01%
Virement section Expl.	22 780,00 €				
Autres Réserves	1 053,59 €	1 053,59 €		1 184,23 €	
Résultat reporté exercice précédent	0,00 €	0,00 €		0,00 €	
	49 063,59 €	20 217,17 €	41,21%	15 378,06 €	31,47%

➤ **Recettes de la section d'investissement 2020 : 20 217,17 €.**

➤ **Un taux d'engagement de 41,21 %.**

➤ **Résultat d'investissement 2020 : - 24 283,67 €.**

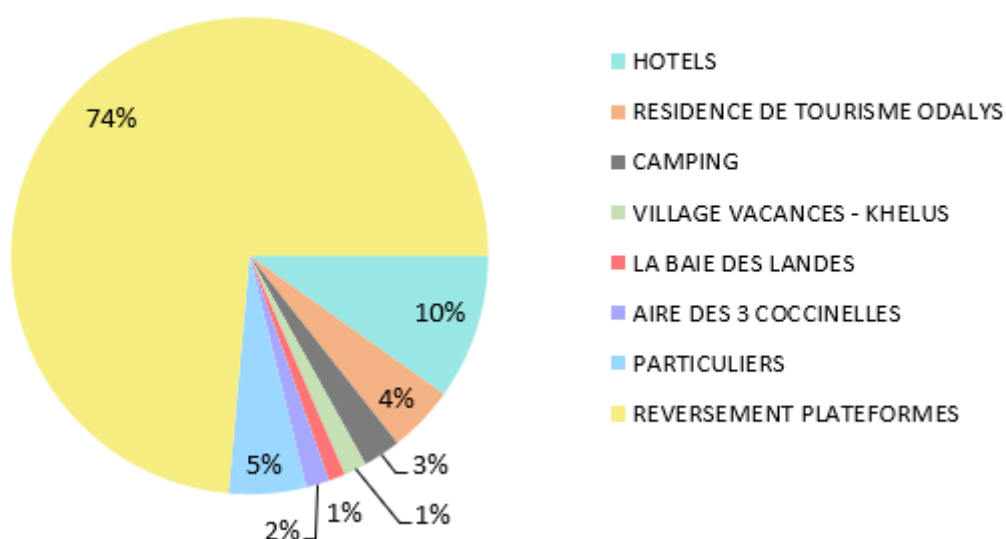
3. TAXE DE SEJOUR

Le montant 301 217,86 € indiqué dans le tableau de la réalisation budgétaire 2020 (p.27) intègre :

- La taxe de séjour perçue par l'EPIC au titre de l'année 2020 et le reversement d'une partie de la taxe de séjour collectée par les plateformes en 2019 : 297 299 €.
- Le reversement du Département pour la participation aux frais de gestion de la taxe : 3 918,38 €.

Catégories d'hébergement	TAXE DE SEJOUR											
	2009	2010	2011	2012	2013	2014	2015	2016	2017	2018	2019	2020
HOTELS	3 013 €	3 222 €	3 894 €	4 043 €	16 987 €	17 696 €	18 863 €	22 016 €	22 906 €	19 123 €	26 795 €	29 294 €
RESIDENCE DE TOURISME ODALYS	15 428 €	19 424 €	20 280 €	20 267 €	19 313 €	19 432 €	19 051 €	19 570 €	19 237 €	16 797 €	16 248 €	13 425 €
CAMPINGS	9 806 €	10 078 €	10 726 €	11 262 €	11 161 €	11 114 €	10 571 €	10 850 €	11 683 €	10 545 €	10 281 €	7 577 €
VILLAGE VACANCES - KHELUS	4 820 €	4 593 €	4 462 €	3 485 €	2 955 €	3 156 €	2 301 €	2 738 €	2 367 €	2 169 €	5 610 €	4 604 €
LA BAIE DES LANDES				527 €	1 246 €	1 340 €	1 455 €	2 139 €	2 693 €	2 686 €	2 390 €	3 356 €
AIRE DES 3 COCCINELLES							560 €	3 120 €	5 325 €	5 122 €	5 700 €	4 667 €
PARTICULIERS	6 944 €	8 146 €	10 720 €	10 813 €	16 469 €	19 432 €	21 717 €	28 719 €	37 657 €	34 041 €	22 316 €	15 594 €
REVERSEMENT PLATEFORMES											20 985 €	218 784 €
TOTAL TAXE DE SEJOUR	40 011 €	45 464 €	50 081 €	52 409 €	68 132 €	72 170 €	74 517 €	89 151 €	101 867 €	90 483 €	110 325 €	297 299 €

REPARTITION TAXE DE SEJOUR 2020



GUJAN-MESTRAS

Qualité tourisme pour l'office

Bonne nouvelle en cette fin de semaine pour l'office de tourisme qui vient de recevoir la notification de l'obtention de la marque « Qualité tourisme ». L'attribution traduit l'engagement de l'office et de l'ensemble de son personnel au service de la station gujanaise et des touristes qui y séjournent. Elle est décernée suite à un audit réalisé par un cabinet indépendant.

Décernée le 4 novembre, la marque qualité tourisme est nécessaire aux offices de tourisme des stations classées, comme Gujan-Mestras pour évoluer. « Classée catégorie 2, la station gujanaise déposera son dossier pour accéder à la catégorie 1, la plus élevée pour les offices de tourisme » explique Franck Avice, directeur de Gujan-Mestras développement.

200 critères

Pour obtenir cette marque, l'office de tourisme a dû satisfaire à près de 200 critères. Parmi ceux-ci, la stratégie de développement, les relations avec la collectivité de tutelle, la gestion des ressources humaines, de l'accueil, de la boutique, des anima-



L'office de tourisme a obtenu le label qualité tourisme. PHOTO J. D.

tions, les relations avec les professionnels, les actions de promotion...

Xavier Paris, président de Gujan-Mestras développement, et Sandra Peignon, élue déléguée au tourisme, soulignent le travail accompli par le personnel de l'office pour l'obtention de ce label. « Il s'agit d'une démarche très profession-

nelle et d'excellence. » Cette classification traduit la capacité de la station à tirer le meilleur parti de la fréquentation touristique déployée sur le Bassin. Les atouts de Gujan-Mestras concernent à la fois le patrimoine naturel et maritime, les ports, l'ostréiculture ainsi que l'offre ludique et festive.

Jacky Donzeaud

DEPECHE DU BASSIN – 12/11 AU 18/11

GUJAN-MESTRAS

Label Qualité Tourisme pour l'office de la ville aux sept ports

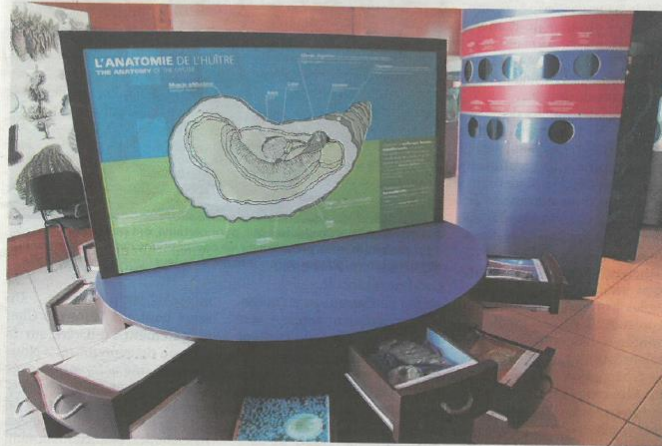
Franck Avice, directeur de « Gujan-Mestras Développement », est un homme heureux depuis l'annonce de l'obtention pour l'office de tourisme de la marque « Qualité Tourisme » suite à un audit réalisé par un cabinet indépendant. « Cette marque est indispensable pour que l'office de tourisme soit classé en catégorie I, soit le niveau le plus élevé.

La marque « Qualité Tourisme » correspond à une norme Afnor ou Iso, applicable au secteur du tourisme et nécessite l'application d'un référentiel stricte », précise-t-il. Xavier Paris, président de « Gujan-Mestras Développement » et Sandra Peignon, conseillère municipale déléguée au tourisme, soulignent le travail accompli par le personnel

de l'office dans une démarche très professionnelle. La marque Qualité Tourisme a été mise en place par l'État français en 2005 pour labelliser les différents professionnels du tourisme pour la qualité de l'accueil et des prestations. Les clients peuvent se fier à ce label permettant de reconnaître les entreprises proposant des services de qualité.

GUJAN-MESTRAS

Au musée de l'huître, pas de problème de fermeture



L'an dernier, la Maison de l'huître a bénéficié de très bons résultats, avec près de 23.000 visiteurs enregistrés et des recettes commerciales en progression. Ces bons chiffres sont essentiellement dus au nouveau film projeté dans le musée, d'une qualité exceptionnelle avec de nombreuses images aériennes et vues sous-marines. Il a été réalisé par Midi Prod, une entreprise située à Lanton. Depuis lundi dernier, le musée du port de Larros a rouvert ses

portes. « C'est vraiment la bonne nouvelle », se réjouit Franck Avice, le directeur de l'Office de tourisme qui le gère.

Masques et vie du coquillage

Il explique que « simultanément, il n'y aura pas plus de 30 personnes réparties par groupes de 10 dans le musée, et dans la salle vidéo il n'y aura pas plus de 10 personnes ». Il ajoute que « chaque visiteur sera toujours avec un guide qui pourra l'aiguiller, il sera pris en charge de A à Z.

Tout le personnel dispose de gel hydroalcoolique, de masques, et on a mis en place des protocoles d'accueil avec des consignes très strictes à respecter ». La visite débute par la projection du film qui explique les étapes de la culture de l'huître. Ensuite ? Dans un décor ludique avec une scénographie interactive, c'est également un espace muséographique, un parcours de découverte extérieur, et une boutique souvenirs.

◆ JCL

GUJAN-MESTRAS

À Larros, l'histoire de l'huître fait toujours recette!

Les petites histoires du coquillage emblématique du Bassin plaisent. La maison gujanaise a fait le plein cet été.

À la réouverture le 18 mai jusqu'à fin juin, les débuts ont été difficiles. Mais depuis début juillet, Anne-Sophie Mauduit, responsable de la maison de l'huître, qualifie l'été de satisfaisant et avoue être agréablement surprise puisque la fréquentation a été bien meilleure que ce à quoi elle s'attendait.

Le nombre d'entrées pour le mois d'août a été de 4000 soit une fréquentation équivalente à celle de 2019.

Bien sûr, il a été nécessaire de tout réorganiser puisqu'il n'est plus possible de déambuler seul dans l'enceinte des trois salles qui constituent le musée. « Avant, on pouvait compter jusqu'à 80/90 personnes en même temps.



L'équipe du musée gujanaise, au port de Larros, a passé un été convaincant.

Nous n'avons pu prendre aucun groupe, uniquement de la clientèle individuelle et la particularité de cette année est que nous n'avons pratiquement que de la clientèle française.

La visite est scindée en deux parties avec le film puis la visite guidée. Nous faisons un départ de visite toutes les 20 minutes et les gens ne se croisent pas. Ça se

traverse très bien, les gens portent le masque et respectent les distanciations.

D'ailleurs, nous recevons beaucoup d'appels concernant les consignes, les gens ont besoin d'être rassurés. »

La petite dernière prend l'air

Pour pallier la peur de la visite « fermée », la maison de l'huître

a innové en juillet et août en proposant la visite guidée du port de Larros qui a eu beaucoup de succès, et qui sera reconduite en 2021. Cette visite d'une durée d'une heure et quart a permis de faire découvrir le patrimoine culturel et maritime de Gujan-Mestras, les sept ports et les chantiers navals.

◆ BV

GUJAN-MESTRAS

Camping de Verdalle, des questions se posent sur la réouverture

Depuis le 12 mai, les portes de l'Office de tourisme de Gujan-Mestras sont de nouveau ouvertes au public. « Tout se passe bien. Nous avons mis en place des mesures barrières avec le respect des distanciations, et les visiteurs sont accueillis de façon séparée », explique le directeur Franck Avice.

Il ajoute que « certes, il n'y a pas beaucoup de monde, mais on a eu quelques locaux qui sont ve-

nus acheter des tickets de bus, et on a reçu beaucoup d'appels téléphoniques. Les gens veulent savoir ce qu'il y a d'ouvert et ce qui va ouvrir prochainement ». Quid de l'ouverture du camping de Verdalle ? Depuis huit ans, c'est l'Établissement public à caractère industriel et commercial (Epic) de l'office de tourisme qui le gère.

Le camping, en 2019, avait fait une très belle année, avec un

taux d'occupation de 62,19 % et près de 28 000 nuitées enregistrées. 2020 sera évidemment différente. Le camping est toujours fermé.

« Nous sommes dans l'attente de la date à laquelle on pourra rouvrir. On devrait en savoir plus le 25 mai avec les prochaines annonces de l'État », précise Franck Avice. Pour l'instant, l'incertitude demeure.

◆ JCL

GUJAN-MESTRAS

Un office de commerce et de l'artisanat en projet

En 2006, la municipalité créait l'Établissement public à caractère industriel et commercial (Epic) de l'office de tourisme de Gujan-Mestras, en charge, jusqu'à aujourd'hui, de l'office de tourisme, de la Maison de l'huître et du camping de Verdalle à La Hume.

« Grâce à la gestion de la Maison de l'huître, du camping et au développement d'un service de billetterie à l'office de tourisme, les recettes commerciales générées par l'Epic sont passées de 75 525 euros en 2008 à 559 000 euros en 2019. Cette évolution a permis notamment à l'Epic d'accompagner financiè-

rement la ville dans son développement touristique et ses partenariats », explique le premier adjoint Xavier Paris.

Il ajoute que « les recettes ont permis l'équilibre du budget 2019 sans avoir recours à une subvention municipale ».

Les élus, lors du dernier conseil municipal, ont décidé de développer le périmètre d'intervention de l'Epic avec la création d'un office du commerce et de l'artisanat et le recrutement d'un manager de ville.

Ce nouvel organisme, dépendant de l'Epic, aura pour objectifs de mener des actions de promotion du commerce et de l'artisanat

local, mettre en place des animations commerciales de quartiers sur l'ensemble de l'année, assurer l'interface et le lien entre les acteurs économiques de la commune et les partenaires institutionnels, et mettre en place des actions de formation au bénéfice des commerçants et artisans locaux.

« La ville positionne ainsi l'Epic qu'elle nommera dorénavant "Gujan-Mestras Développement", au cœur de la politique de développement et d'accompagnement des acteurs économiques et touristiques de Gujan-Mestras », précise Xavier Paris

◆ JCL



BALADE

Gujan-Mestras hors des sentiers battus. Faites le plein avec les nouvelles visites guidées de l'Office de tourisme.

C'est la ville aux sept ports, la capitale ostréicole du Bassin, mais pas que... L'Office de tourisme de Gujan-Mestras, pendant la saison, propose plusieurs visites guidées originales destinées à ceux qui souhaitent découvrir la cité barbote autrement.

Elle vient de dévoiler son programme de découvertes. La première visite concerne la face cachée du littoral.

Au départ du port de Meyran-Est, le long du sentier du littoral, observez toute la richesse et la diversité de la faune et la flore des prés-salés. La deuxième vous propose de vous familiariser, selon les marées, avec les trésors de l'estran à marée basse au départ de la plage de La Hume. Comme vous vous enfoncerez un peu dans la vase, vous en profi-

terez pour creuser le sable à la recherche de ces fameux vers de vase qui font des tortillons à la surface du sol. Une autre visite guidée vous conduira dans le joli parc de la Chênenaie de La Hume afin de vous faire découvrir une page de l'histoire, celle du Mur de l'Atlantique avec ses imposants blockhaus totalement restaurés, en partenariat avec l'association Gramasa.

Il y a aussi une visite guidée du port de Larros. Entre cabanes pittoresques, chantiers navals, bateaux traditionnels, coquilles d'huîtres ici et là, vous en prendrez plein les yeux. L'office de tourisme précise que « la visite

guidée se transforme vite en une promenade où échanges et découvertes promettent un agréable moment de convivialité ». Sont aussi prévus des tours en bateau au départ de La Hume, avec le tour de l'île aux Oiseaux en 2h30, un autre avec une escale au Cap-Ferret, et des balades en chaland vers l'île au départ du port de La Hume.

De quoi satisfaire les âmes romantiques et amateurs de belles images... Pour toutes ces sorties, il est impératif de réserver au préalable auprès de l'Office de tourisme.

→ JCL

INFOS PRATIQUES *Petite tarifs.* En vous rendant directement à l'Office de tourisme, évitez l'attente aux caisses à l'entrée des parcs de loisirs de La Hume et bénéficiez de tarifs préférentiels pour la billetterie. Rens. 0556661265.

SUD OUEST – 27 SEPTEMBRE

GUJAN-MESTRAS

Raconte-moi un blockhaus



Marc Mentel présente aux élus le dernier équipement du blockhaus. PHOTO J.D.

Le Groupe de recherches archéologiques sur le mur de l'Atlantique secteur Arcachon (Gramasa) présentait samedi matin l'installation finale du blockhaus du parc de la Chênenaie. Une manière de coller exactement au thème des journées du patrimoine placées sous le thème Patrimoine éducation. Lors de cette inauguration menée par Xavier Paris, premier adjoint du maire Marie-Hélène des Esquaux, Marc Mentel, président de Gramasa, a présenté le point d'appui AR234 et plus particulièrement la position antichar 506D.

Un canon unique

« C'est le seul bunker en France où l'on peut voir ce type de canon Skoda. Il est intégré dans un ouvrage spécialement conçu pour recevoir ce type d'arme antichar et son canon de remplacement », explique Marc Mentel. Il a expliqué qu'il fallait changer d'arme après un certain nombre de tirs. « Ceci justifie l'importance de cette position pour défendre la route d'accès à Bordeaux avec son port et sa base sous-marine. C'est la plus importante de la seconde ligne de défense. » Le blockhaus est aujourd'hui équipé d'un canon de

4,7 cm et de son arme de remplacement. C'est le point final de la restauration intérieure de cet ouvrage destiné à l'accueil du public. Cette restauration est le fruit d'un étroit partenariat entre l'association, la Ville et plus particulièrement les services techniques mobilisés dans ce chantier de plusieurs années.

Le but initial que s'était fixé Gramasa est atteint : pouvoir visiter l'ouvrage sans guide grâce à 25 panneaux explicatifs pour connaître comment fonctionnait ce bunker. On apprend ainsi que le site répondait à plusieurs fonctions avec sa salle de tir, son casernement, sa

soute à munition, son poste d'observation avec un périscope, son local de conditionnement d'air...

« Il fallait avant tout sécuriser l'accès. C'est chose faite », poursuit Marc Mentel. Lorsque l'ouvrage est fermé au public, un QR code sur le panneau d'entrée permet d'accéder à une visite vidéo du site avant restauration. « Une autre est en projet pour montrer la différence après restauration ».

Deuxième blockhaus

Maintenant, place aux abords pour rendre l'ouvrage très visible et l'ou-

vrir sur l'extérieur avant de débiter l'aménagement du deuxième blockhaus.

« Là, nous allons avoir une approche d'archéologie expérimentale pour en faire un lieu de vie et de documentation sur le mur de l'Atlantique. » Ce second ouvrage permettra de découvrir des équipements de chauffage, de ventilation, d'observation (notamment un périscope), de mobilier. « Nous allons tout faire pour que les visiteurs puissent venir librement dans un but pédagogique et aussi mettre notre importante quantité d'archives à disposition des historiens et chercheurs. »

Le but de ce projet fédérateur est de mettre en valeur et montrer ces deux ouvrages au public en les enrichissant au fur et à mesure de nouvelles découvertes. Pour l'instant la priorité immédiate reste les aménagements extérieurs des deux ouvrages.

Jacky Donzauud

Le bunker est ouvert à la visite libre le premier samedi de chaque mois de 10 à 12 h. Des visites guidées sont aussi organisées pendant l'été et pour les classes, durant les périodes scolaires. www.gramasa.fr



chaque semaine

VISITES GUIDÉES. Gujan-Mestras

Le port de Larros sous toutes les coutures

Que faire cette semaine ? Pour changer un peu de la plage, la Dépêche du Bassin vous propose de regarder d'un peu plus près le programme du Musée de l'huître. Ce dernier vous donnera l'occasion de vous dégourdir les jambes avec une balade itinérante d'une heure et demie sur le port de Larros à la rencontre du patrimoine, des métiers de la mer

et des amours (parfois) contrariés de Gujan et Mestras. Six kilomètres de façade maritime, quatre quartiers, sept ports... il ne sera pas difficile pour l'équipe de guides du Musée de l'huître de tenir en haleine son public. Le moulin du port, ses cabanes, la darse creusée et la jetée sont autant d'éléments constituant la genèse du port de Larros.

Le barbot pique un phare

Dans les pas de Catherine, nous avons notamment remonté le cours du temps à la rencontre des chantiers navals tels que les chantiers Dubourdiou et Couch et leur savoir-faire traditionnel. Incontournable figure du port, la cocinelle fait également partie de ce conte déambulatoire. Vous apprendrez certainement

que le port de Larros possède lui aussi un phare, même s'il cultive une certaine discrétion, eu égard à son grand frère ferret-capien. Autre point de curiosité : avant de lier leur destin à celui de l'huître, les ports de Gujan s'affairaient à la pêche à la sardine, depuis longtemps délaissée.

Vos meilleurs clichés sont ici

Cette balade hors les murs en petit comité vous permettra de satisfaire votre curiosité, d'enrichir vos connaissances et également de prendre des clichés des esquifs amarrés.

Partir à pied à la découverte de ce patrimoine sera peut-être l'occasion de saisir une des images les plus vibrantes du bassin d'Arcachon.

Des balades sont prévues chaque semaine.

Le point de rencontre se fera sur l'esplanade des ostréiculteurs. Notez bien que chaque guide possède ses anecdotes et affectionne ses passages préférés de l'Histoire gujanaise. Aussi, soyez certain que chaque visite sera unique.

Réervations : 05 56 66 23 71.

© XAVIER DAVIES



GUJAN-MESTRAS. LES TRÉSORS DE L'ESTRAN

Pour sensibiliser petits et grands sur les comportements à adopter pour préserver ce milieu sensible, cette balade, d'une durée de deux heures, à marée basse, invite au plus grand respect de la nature. Un guide emmène les curieux désireux de découvrir un espace entre terre et mer que l'on appelle l'estran. Vous creuserez le sable à la recherche de ces fameux vers de vase qui font des tortillons en surface du sol et tomberez sur des plantes comestibles appelées les salicornes. Prochaines dates : jeudi 13 à 18 heures, lundi 17 à 10h et mercredi 19 à 10h30. Tarifs : adultes 5,50 €, enfants de 5 à 11 ans 4 €, gratuit

- de 5 ans. Jauge réduite à 10 pers max. Inscription obligatoire à l'Office de Tourisme : 05 56 66 12 65.

À noter aussi

LES IMPROMPTUS DU MERCREDI

La municipalité a mis en place les impromptus du mercredi. Des apéro-concerts en simultané de 19h30 à 20h30 sur trois lieux de la ville. Au programme du mercredi 19 août : place de la Claire - Lia Moon Djette, flûtiste, pianiste, chanteuse, artiste nomade. Place de l'Hôtel de ville, Okemah Duo, la voix de Julianne Joe. Place du Vieux marché à La Hume, Les Matchottes, fanfare de rue, composée de dix musiciens issus du Bassin. Avec la participation des commerçants gujanais. Un bon moment en perspective. Accès gratuit. Renseignements 05 57 52 59 31.

Expresso

GUJAN-MESTRAS

Visites à gogo

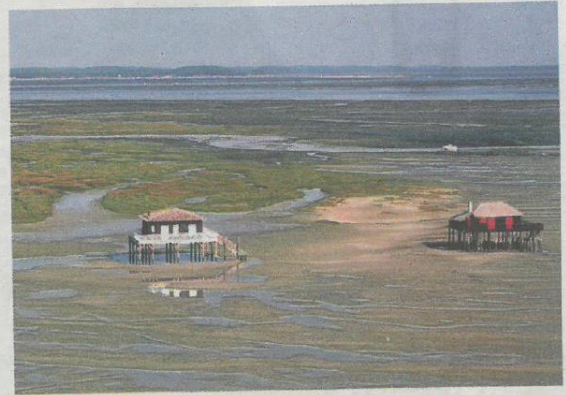
Pour pallier le manque de manifestations cet été, l'office de tourisme propose des sorties alliant la balade et la culture. On pourra découvrir les mystères du sentier du littoral, les trésors de l'estran à marée basse, le mur de l'atlantique avec la visite du blockhaus à la Chêneraie, sans oublier des visites guidées du port de Larros et le tour de l'île aux Oiseaux avec ou sans escale au Cap-Ferret. L'office de tourisme passe à l'été et est ouvert tous les jours du 4 juillet au 23 août de 9h30 à 18h30 et le dimanche de 10h à 13h.

VENDREDI

GUJAN-MESTRAS. Départ du Port de la Hume.

**BALADE
Petit tour de l'île
aux oiseaux**

Les Bateliers guident les curieux au cœur de ce somptueux décor qu'est le Bassin, au départ du Port de La Hume pour une sortie d'environ 2h30. L'occasion de découvrir ou redécouvrir les cabanes tchanquées, de longer les villages ostréicoles de la Presqu'île du Cap-Ferret, de profiter d'une vue splendide sur la dune du Pilat et le front de mer d'Arcachon avant un retour au port de La Hume.
Rens. 05 56 66 12 65



DEPECHE DU BASSIN – 09/07 AU 15/07

**La zone des parcs de loisirs
prête pour la saison**



Élus, office de tourisme et entrepreneurs des parcs réunis pour le véritable lancement de saison.

À l'invitation de Stéphan Pey, à la tête de l'association Gujan-Mestras bassin des loisirs, les acteurs et responsables des parcs de loisirs de La Hume se sont retrouvés ce vendredi soir à La Féria pour se rencontrer et échanger à quelques jours du grand rush tant espéré. Il y avait aussi le maire Marie-Hélène Des Esgaulx, qui préside l'Epic (Établissement public à caractère industriel et commercial) Gujan-Mestras Développement en charge de l'office de tourisme, et son adjoint Xavier Paris, mais aussi Franck Avic le directeur de l'office de tourisme.

La zone des parcs de loisirs, c'est plus de 800 000 visiteurs annuels accueillis par an, c'est là où se trouve le neuvième parc préféré des visiteurs en France, c'est le seul Aqualand de la côte Atlantique. « C'est l'épicentre et le poumon de l'activité touristique de notre station, avec des établissements de grande qualité », a souligné Xavier Paris. À cause de la crise sanitaire, il n'y a pas eu d'avant-saison pour les professionnels dont les établissements sont restés fermés. « C'est la raison pour laquelle la ville a souhaité apporter son aide en sus-

pendant tous les paiements des loyers dus par les établissements concernés par un bail. Le montant des loyers 2020 tiendra compte de la période que nous avons traversée », annonça le premier adjoint. Marie-Hélène Des Esgaulx félicita tous les professionnels de la zone pour leurs efforts et leur capacité d'adaptation face à cette crise sanitaire. « Nous sommes fiers de vous et on ne vous laissera pas tomber. La saison commence, vous allez répondre aux besoins de chaque visiteur, je suis optimiste. »

» J.-C.L.



Les responsables des parcs ont fait un point sur les difficultés de début de saison. PHOTO J.D.

**Tous les parcs de
loisirs sont ouverts**

GUJAN-MESTRAS La saison est lancée avec les vacances d'été pour Gujan-Mestras Bassin des loisirs qui a été privé de son avant-saison

Vendredi soir, Stéphan Pey, président de Gujan-Mestras Bassin des loisirs, a réuni les acteurs des parcs d'attractions et de différents établissements de la zone de loisirs pour un point de début de saison estivale. Les mesures sanitaires et de fermeture dues au Covid ont privé cette belle machine touristique et ludique de l'avant-saison. Bassin des loisirs est l'épicentre de l'activité locale avec les ports patrimoniaux et la plage de La Hume. Tous les ans, quelque 800 000 visiteurs fréquentent les parcs d'attractions et les établissements de la zone dédiée aux loisirs. Une zone qui comprend le seul Aqualand de la côte atlantique, le neuvième parc préféré des Français qu'est la Coccinelle (après Le Puy du Fou, Disneyland, Astérix, le Futuroscope...) et le deuxième casino de Gironde.

La pandémie a mis à l'arrêt cette activité, privant les exploitants des revenus d'avant-saison. Tous ont cependant noté le frémissement du retour de la clientèle. Elle est accueillie en respectant les consignes sanitaires et les mesures draconiennes imposées pour la sécurité du public. Aqualand rouvre aujourd'hui Tous les exploitants sont heureux de renouer avec l'activité, qui redonne vie à la zone depuis plusieurs semaines. Aqualand sera le dernier parc à ouvrir aujourd'hui. Dans ce contexte difficile, Marie-Hélène Des Esgaulx, maire, confirme l'exonération des loyers avant que ne soient faits les bilans de fin de saison. « Je reste optimiste, l'été est très attendu par les Français et le bassin d'Arcachon reste une destination très prisée.

Je suis très heureuse de la réouverture de l'ensemble de vos sites qui s'est faite de manière très progressive. » Elle a assuré à tous les acteurs présents que Gujan-Mestras Développement, présidé par Xavier Paris et dont Stéphan Pey assure la vice-présidence, sera à leurs côtés. Xavier Paris, premier adjoint, a présenté Gujan-Mestras Développement qui a en charge l'animation touristique, l'animation commerciale et plus tard, lorsque la salle de spectacle sera opérationnelle, l'animation culturelle. Il a évoqué aussi les futurs équipements sur la zone de loisirs avec notamment des travaux d'aménagement du parking le long de l'avenue des Lacs, la création de chemins piétonniers et d'une piste cyclable le long de l'avenue des Loisirs. **Jacky Donzeaud**

Les bons plans de l'office de tourisme à Gujan

VACANCES Pendant tout l'été, l'office de tourisme propose plein d'idées de sorties et des conseils malins

Vous croyez tout savoir, avoir tout essayé sur Gujan ? Détrompez-vous. L'office de tourisme renouvelle ses offres de visite chaque été et propose des billetteries pour éviter les longues files d'attente dans la zone des loisirs.

Visites guidées en famille
Les mystères du sentier du littoral. Le départ de la visite se fait sur le port de Meyran Est pour observer la richesse, la diversité de la faune et de la flore des prés-salés.

Les trésors de l'estran à marée basse. Le départ se fait également du port de Meyran Est pour la découverte d'un espace très particulier entre terre et mer.

Visite du blockhaus du parc de la Chêneraie. Pour une découverte historique du mur de l'Atlantique et de ce blockhaus totalement restauré et unique en France.

Visites guidées du port de Larros. Une balade entre cabanes pittoresques, chantiers navals, bateaux traditionnels pour la découverte très dépaysante d'un port patrimonial.

Le tour de l'île aux oiseaux
Au départ du port de plaisance de La Hume, il se décline suivant trois formules :



Le tour de l'île aux oiseaux se fait au départ du port de plaisance de La Hume. ARCHIVES J.D.

La première, une sortie de 2 h 30 pour découvrir les cabanes tchanquées, longèr les villages ostréicoles de la presqu'île du Cap-Ferret et profiter d'une vue splendide sur la dune du Pilat et le front de mer d'Arcachon.

La seconde formule, identique à la première comprend une escale sur la presqu'île pour y passer la journée.

La troisième formule est une

promenade au coucher du soleil en chaland vers l'île aux oiseaux.

Billetterie

L'office de tourisme propose également une billetterie à tarifs préférentiels qui permettent d'éviter l'attente aux entrées des parcs de la zone de loisirs de Gujan-Mestras ; La Coccinelle, Kid Parc, Max'Golf, Bassin Aventures, Laser Lander, le bowling, le golf interna-

tional Blue Green, le zoo du Bassin.

L'office de tourisme est ouvert de 9 h 30 à 18 h 30 du lundi au samedi et de 10 à 13 heures le dimanche.
Jacky Donzeaud

Pour tout savoir sur les sorties, contacter l'office de tourisme 37 avenue du Maréchal-de-Lattre-de-Tassigny ; 05 56 66 12 65 : otgujan@wanadoo.fr ou www.gujanmestras.com

GUJAN-MESTRAS

Une saison touristique meilleure ou moins pire que prévu

« On s'en souviendra de l'année 2020. On a limité les dégâts avec une baisse de 20 à 30 % ». C'est par ces mots que Xavier Paris a débuté le bilan de l'activité. Au Camping de Verdalle, cela s'explique par l'ouverture tardive au 12 juin et une restriction de la capacité d'accueil.

À la maison de l'huître, c'est la perte de la clientèle de groupe et la limitation de la capacité d'accueil.

Quant à l'office de tourisme, les demandes ont essentiellement porté sur les plans des pistes cyclables, les sorties en mer et les activités de loisirs. « Les baisses ont été moins importantes que nous imaginions, alors dans notre malheur, on est heureux » continue le président de Gujan-Mestras Développement.

« On va essayer d'oublier cette année »

Arrêtons-nous un instant chez certains des acteurs du Bassin des Loisirs. Un été très difficile pour le bowling, avec la perte



L'adjoint Xavier Paris a éssaimé quelques chiffres autour de la saison.

des séminaires et des arbres de Noël qui estime à moins 40 % la baisse de son CA.

Le miniport a été directement impacté par le fait qu'aucun vidégreniers n'a été organisé, pas d'Opéra de plein air et l'annulation de Gujan-Mestras en fêtes et cerise sur le gâteau la présence des gitans.

La piscine qui pour sa part n'a pu rouvrir que le 24 juin a subi

la mise en place de procédures drastiques qui a compliqué la fréquentation. Sandra Peignon, élue en charge du Tourisme souligne que les « locaux » ont bien joué le jeu et que la campagne de communication sur les commerces de proximité a porté ses fruits.

Même si « on va essayer d'oublier cette année », Xavier Paris a terminé sur une note optimiste en précisant que « la baisse ayant été moins forte qu'estimée, Gujan-Mestras Développement n'aura pas recours à une subvention municipale. Dans notre malheur, on est heureux ». Ou comment voir les choses du bon côté.

➔ BRIGITTE VERGES

C'EST MA MEILLEURE ANNÉE!

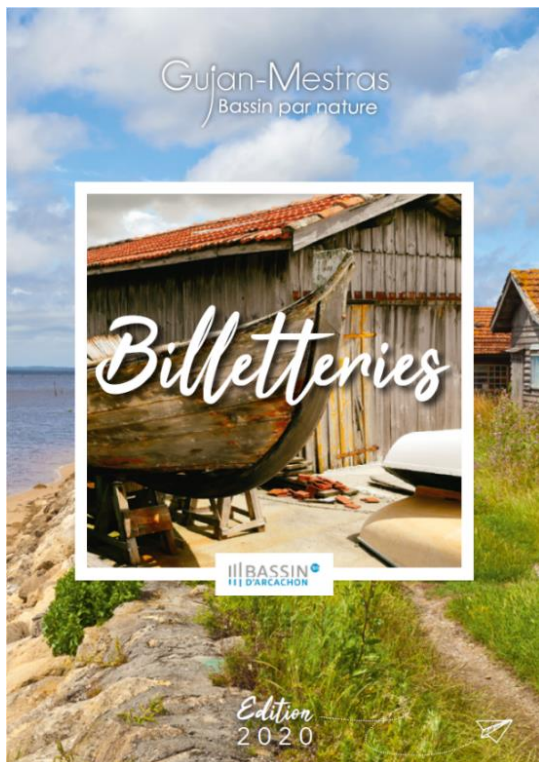
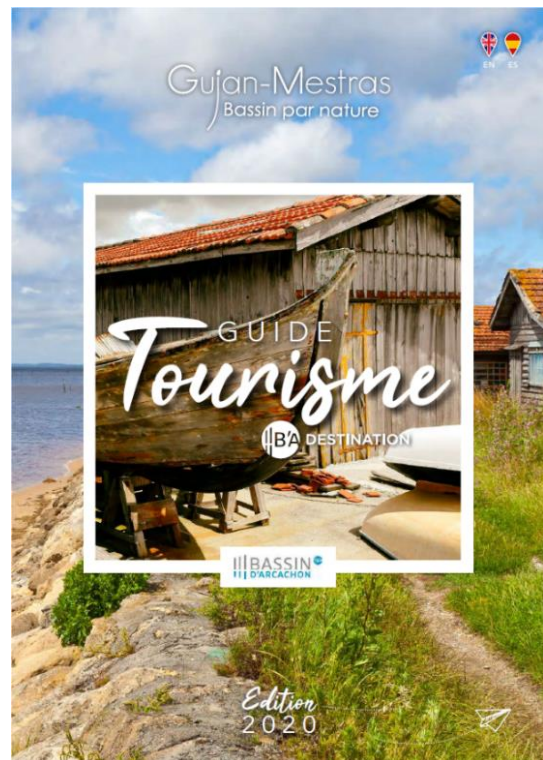
Frédéric de La Hume Paddle Glisse est le grand gagnant des activités de plein air de cette saison touristique et il est presque gêné vis-à-vis de ces « collègues ». « C'est ma meilleure année depuis l'ouverture, j'ai fait 25% de plus qu'en 2019 et 30% sur le seul mois de mai. Ceci s'explique par une super météo où nous n'avons eu qu'un seul jour de pluie en août. Je suis ravi. »

EDITIONS 2020

GUIDE TOURISTIQUE

20 000 exemplaires

10 760 € HT - 12 912 € TTC



FLYER BILLETTERIES

9 000 exemplaires

1 274,81 € HT - 1 529,77 € TTC

BROCHURE MAISON DE L'HUITRE

INDIVIDUELS - 70 000 exemplaires
2 600 € HT - 3 120 € TTC



BROCHURE MAISON DE L'HUITRE

GROUPES - 250 exemplaires
448,96 € HT - 538,75 € TTC



LIVRETS PEDAGOGIQUES CE1-CE2 / CM1-CM2

2 X 2 500 exemplaires
1 201 € HT - 1 441,20 € TTC





RAPPORT D'ACTIVITES 2020